

Uitvoeringsprogramma Klimaatadaptatie 2025-2028

Het klimaat verandert, Utrecht beweegt mee:
slimmer, intensiever en inclusiever

November 2024



Inhoud

Voorwoord	3
Inleiding	4
1 De Utrechtse aanpak van klimaatadaptatie	6
1.1 Waarom klimaatadaptatie?	7
1.2 Waarom een tweede uitvoeringsprogramma?	7
1.3 Fundamenten van dit programma	8
1.4 Inhoudelijke speerpunten	9
1.5 Processpeerpunten	11
1.6 Ambitie voor 2028	12
1.7 Doelen en acties	12
1.8 Slimmer, intensiever en inclusiever	12
2 Doelen en acties Uitvoeringsprogramma Klimaatadaptatie 2025-2028	14
2.1 Gebouwde omgeving en kernrandzones	15
2.2 Landelijk gebied en kernrandzones	20
2.3 Infrastructuur	24
2.4 Realisatiekracht samenwerkingspartners	27
2.5 Realisatiekracht provincie	31
2.6 Koers houden	35
3 Randvoorwaarden en verantwoording	37
3.1 Capaciteit en middelen	38
3.2 Communicatie en bewustwording	39
3.3 Regionale en bovenregionale samenwerking	40
3.4 Verantwoording en monitoring	41
B Bijlagen	42
Bijlage 1 Water en bodem sturend en de klimaatadaptatiepiramide	43
Bijlage 2 Rol en werkwijze van het uitvoeringsprogramma, verhouding met andere opgaven	45
Bijlage 3 Leidende principes in dit uitvoeringsprogramma	48
Bijlage 4 Wie doet wat?	51
Bijlage 5 Verklarende begrippenlijst	52
Colofon	53

Voorwoord

In 2020 ging het Programma Klimaatadaptatie van de provincie Utrecht van start, met grote ambities voor het omgaan met het veranderende klimaat. Dat is hard nodig, want we zien steeds vaker weersextremen waartegen we ons nog niet genoeg weten te weren.

De afgelopen jaren heeft de provincie Utrecht klimaatadaptatie omarmd. Samen met veel andere overheden en partnerorganisaties, maar ook intern binnen de provinciale organisatie, zijn via samenwerkingsverbanden serieuze stappen gezet. Door subsidies te verstrekken zijn Utrechtse basisschoolpleinen een stuk groener en klimaatbestendiger geworden. Een flink aantal gemeenten heeft nu een hitteplan. De landbouw robuuster inrichten? Daar is nu een lijst met maatregelen voor.

We zien dat klimaatadaptieve ingrepen de leefomgeving vaak gezonder maken. Ook hebben we veel geleerd over de gebouwde omgeving: er is goed zicht op de gevolgen van klimaatverandering voor onze provinciale infrastructuur. Er zijn afspraken gemaakt over klimaatadaptief bouwen en een lerend netwerk van gemeenten gaat daarmee aan de slag. Ik kan nog wel even doorgaan, maar voor meer verwijs ik graag naar de [Eindrapportage Programma Klimaatadaptatie 2020-2023](#).

De afgelopen vier jaar is duidelijk een beweging in gang gezet. Maar we zullen een paar tandjes moeten bijzetten. Klimaatadaptatie vraagt een nieuwe manier van werken en van denken, dat gaat niet altijd vanzelf. Als provincie zien wij het als onze taak om anderen daarbij te helpen. Door partijen bij elkaar te brengen, door gemeenten te voorzien van kennis, door goede voorbeelden te delen of door financiële steun. Waar nodig stellen we duidelijke kaders in onze Omgevingsvisie en Omgevingsverordening. In dit nieuwe uitvoeringsprogramma valt te lezen hoe we verder gaan.

Een nieuw begrip in dit tweede programma is klimaatrechtvaardigheid. We willen de negatieve effecten van klimaatverandering zo eerlijk mogelijk verdelen. We willen de meest kwetsbare mensen beschermen tegen bijvoorbeeld de gezondheidsrisico's bij langdurige hitte. Maar ook: de rekening niet bij toekomstige generaties neerleggen.

Als provincie nemen we vaak beslissingen voor de lange termijn. Bij de aanleg van wegen of het bouwen van huizen vragen we ons af: is dat over vijftig jaar nog steeds een logische en veilige plek om te wonen of te rijden? Door nu te investeren in klimaatbestendigheid kunnen we toekomstige schade, hoge kosten en leed verminderen of zelfs voorkomen. Vaak zien we dan ook dubbele winst. Want een wijk klaarmaken voor het veranderende klimaat is tegelijk de wijk groener en gezonder maken.



Klimaatadaptatie gaat over je kunnen aanpassen, over wendbaar zijn. Onze stip aan de horizon is continu in beweging. Het klimaat verandert, Utrecht beweegt mee – ook na de periode 2025-2028. Klimaatadaptatie moet volledig in ons DNA gaan zitten bij alles wat we als provincie doen. Zodat iedereen gezond en veilig kan wonen, werken en verblijven in de provincie Utrecht!

Has Bakker
Gedeputeerde Klimaat, Water & Bodem

Inleiding

De provincie Utrecht is een uniek stukje Nederland. Het heeft een rijke geschiedenis met talloze monumenten, kastelen en historische steden. Het landschap is gevarieerd met bossen, veenweidegebieden, heidevelden, rivieren en plassen. En het is een van de meest competitieve economische regio's van Europa. Ook scoort Utrecht over het algemeen hoog op het gebied van gezondheid en welzijn. De inwoners zijn gemiddeld actiever en er is veel aandacht voor een gezonde leefstijl. Bovendien zijn de inwoners meer dan gemiddeld tevreden over de fysieke voorzieningen in hun woonomgeving.

Al deze unieke kenmerken willen we graag behouden. Maar ze zijn kwetsbaar voor een veranderend klimaat. Daarom is het noodzakelijk om de ongewenste effecten van klimaatverandering zo veel mogelijk te voorkomen en te verminderen. In dit Uitvoeringsprogramma Klimaatadaptatie staat hoe de provincie Utrecht dat in de periode 2025-2028 wil gaan doen. Dit programma is tot stand gekomen met behulp van een diverse groep belanghebbenden, waaronder maatschappelijke organisaties, gemeenten, brancheorganisaties, waterschappen, experts, collega's van andere provincies, het Rijk en de leden van de Provinciale Staten. Samen met hen zetten wij de schouders eronder om Utrecht weerbaarder te maken tegen de gevolgen van klimaatverandering, en zo te zorgen voor een gezonde, veilige en biodiverse provincie.



Leeswijzer

Dit uitvoeringsprogramma begint met een beschrijving van onze aanpak: wat is onze ambitie, wat zijn onze speerpunten en waarom doen we wat we doen? Dat leest u in hoofdstuk 1. Hoofdstuk 2 beschrijft onze doelen voor 2028 en de acties waarmee we deze doelen willen bereiken. Om die acties te kunnen realiseren, zijn een aantal randvoorwaarden van belang, zoals capaciteit en middelen, maar ook communicatie en participatie. In hoofdstuk 3 staat hoe we daar invulling aan geven.

Dit uitvoeringsprogramma sluit af met vijf bijlagen. In bijlage 1 worden de begrippen 'water en bodem sturend' en de 'klimaatadaptatiepiramide' toegelicht. Bijlage 2 gaat dieper in op de rol van het uitvoeringsprogramma, de werkwijze en de verhouding tot andere provinciale programma's en opgaven. In bijlage 3 worden de leidende principes van dit programma verder toegelicht. Bijlage 4 beschrijft de rol van de verschillende bestuurslagen en in bijlage 5 vindt u een verklarende woordenlijst.

Klimaatadaptatie & klimaatmitigatie

De provincie Utrecht werkt aan klimaatverandering door klimaatadaptatie en klimaatmitigatie.

Klimaatadaptatie gaat over de aanpassingen die we moeten doen omdat het klimaat verandert. Denk aan maatregelen tegen hitte, droogte, wateroverlast en overstromingen. Deze aanpassingen verminderen de negatieve effecten van klimaatverandering, zoals sterfgevallen door hittestress, verlies aan arbeidsproductiviteit, verminderde oogstproducties en schade aan gebouwen en archeologische objecten. Tegelijkertijd leveren klimaatadaptatiemaatregelen ook positieve effecten op, zoals toekomstbestendige gebouwen, een vitalere bodem, versterking van het ecosysteem en daarmee een grotere biodiversiteit. Het Uitvoeringsprogramma Klimaatadaptatie 2025-2028 richt zich op deze maatregelen.

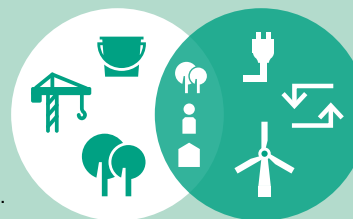
Klimaatmitigatie gaat over het reduceren van de uitstoot van broeikasgassen, zoals koolstofdioxide (CO₂), methaan, lachgas en fluorgassen. De maatregelen die de provincie daarvoor neemt, staan in [De Utrechtse Klimaataanpak: Naar Netto Nul](#).

Omgaan met een veranderend klimaat is voor Nederland relatief nieuw. Vanaf 2007 is er een [Nationale klimaatadaptatiestrategie \(NAS\)](#). En vanaf 2010 houdt het [Deltaprogramma Ruimtelijke Adaptatie \(DPRA\)](#) zich hiermee bezig. Anders dan bij klimaatmitigatie heeft Nederland nauwelijks concrete doelen geformuleerd voor klimaatadaptatie. Wanneer is de provincie Utrecht voldoende toegerust om met het veranderende klimaat om te gaan? Het beantwoorden van deze vraag maakt onderdeel uit van dit Uitvoeringsprogramma Klimaatadaptatie.

Klimaatadaptatie

Acties om met klimaatverandering **om te gaan**.

Zodat we bestand zijn tegen extreme neerslag, extreme hitte en extreme droogte.



Klimaatmitigatie

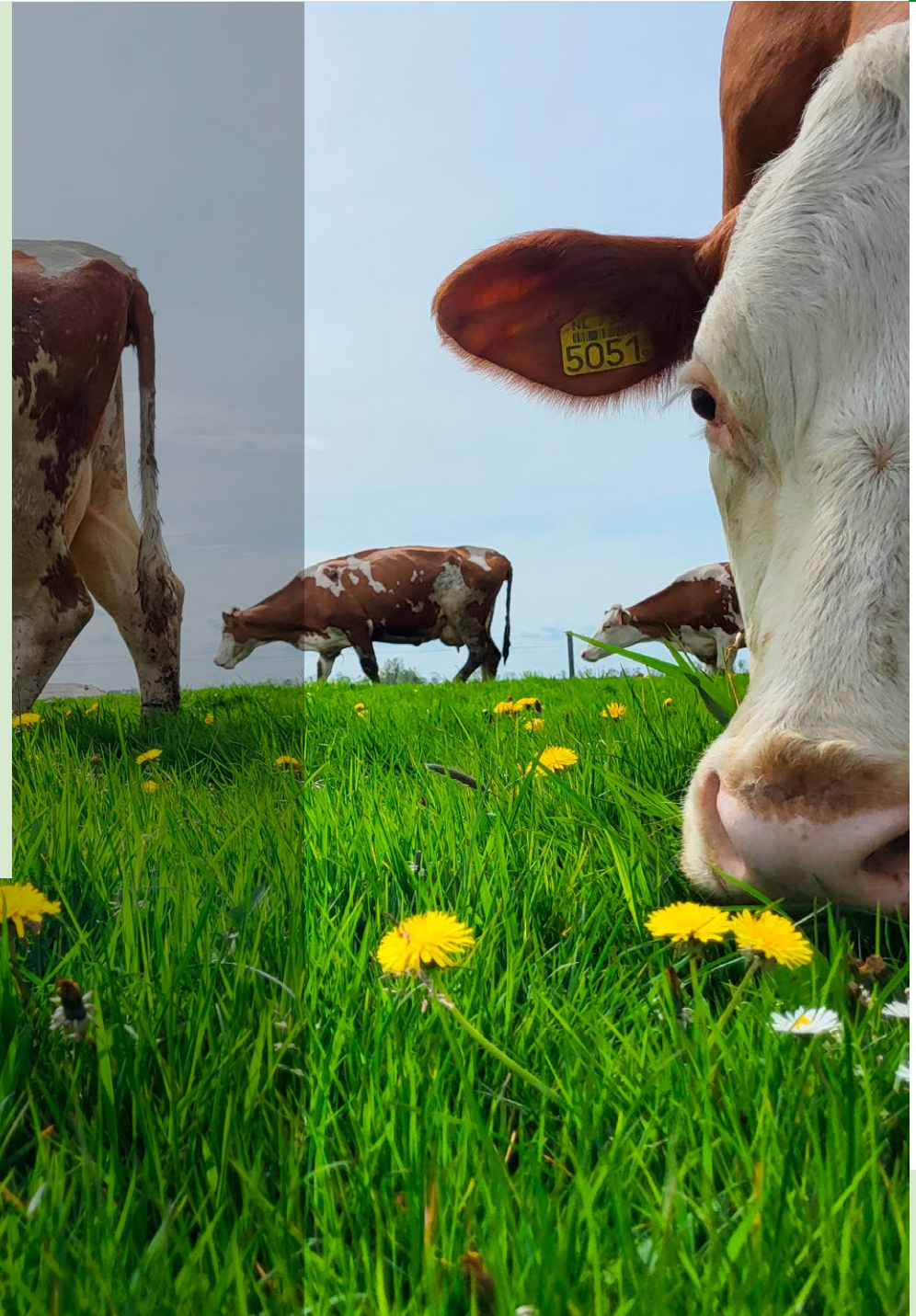
Acties om klimaatverandering **tegen te gaan**.

Zodat we samen de uitstoot van broeikasgassen stoppen.

Klimaatadaptatie en klimaatmitigatie uitgelegd

1

De Utrechtse aanpak van klimaatadaptatie



Het klimaat verandert, Utrecht beweegt mee: dat is waar het om gaat bij klimaatadaptatie. Waarom is klimaatadaptatie nodig? En waar richten we ons dan precies op? Die vragen worden beantwoord in dit hoofdstuk. We bespreken hierin onze ambitie, onze speerpunten en de principes die leidend zijn voor ons beleid.

1.1 Waarom klimaatadaptatie?

Door klimaatverandering neemt de kans op extreme weersomstandigheden toe: we hebben steeds vaker last van hevige regenval, hittegolven en periodes van droogte. Dat heeft aanzienlijke gevolgen voor de provincie Utrecht: voor het welzijn en de gezondheid van onze inwoners, voor ons landschap, onze infrastructuur en onze economie. Uit een rapport van het Planbureau voor de Leefomgeving (PBL)¹ uit mei 2024 blijkt dat de huidige klimaatrisico's nu al grote impact hebben op ons dagelijks leven. Naar verwachting van het PBL zullen deze risico's in de toekomst alleen maar groter worden.

Uit wetenschappelijk onderzoek blijkt ook dat de klimaatverandering versneld doorzet. Het IPCC-rapport uit 2022 en de KNMI'23-klimaatscenario's geven aan dat de temperatuur op aarde de komende decennia blijft stijgen. Afhankelijk van het succes van het internationale klimaatbeleid zal de temperatuur in 2050 1 tot 2 graden hoger zijn dan nu, en in 2100 2 tot 5 graden hoger. En dat terwijl het in Nederland nu al ruim 2 graden warmer is dan bij het begin van de metingen in 1901.

¹ Planbureau voor de Leefomgeving. (2024). *Klimaatrisico's in Nederland*. Zie <https://www.pbl.nl/system/files/document/2024-05/pbl-2024-klimaatrisicos-in-nederland-5359.pdf>

Klimaatmitigatie en klimaatadaptatie

Om deze risico's het hoofd te bieden, zet de provincie zich in om de uitstoot van broeikasgassen te beperken. Dat noemen we klimaatmitigatie. Maar daarmee redden we het niet: we zullen ons ook moeten aanpassen aan het veranderende klimaat en hier sneller en beter op moeten anticiperen. Onze staat van paraatheid moet verhoogd worden door acties te ondernemen en maatregelen te treffen om klimaatbestendiger te worden. Dat is klimaatadaptatie. Het eerdergenoemde PBL-rapport stelt dat klimaatadaptatie urgent is en sturend moet zijn in onder andere het ruimtelijk beleid, het woningbouwbeleid en het natuur- en landbouwbeleid. Alleen dan blijft Nederland toekomstbestendig en leefbaar.

Aanpassen aan klimaatverandering levert veel op

Klimaatadaptatie is niet alleen noodzakelijk, maar levert ook veel op. Het helpt ons om de provincie Utrecht veiliger, groener en gezonder te maken. Een gezonde leefomgeving bevordert het welzijn en de levenskwaliteit van mens en dier én biedt bescherming tegen gezondheidsrisico's die gerelateerd zijn aan klimaatverandering. Daarnaast bieden klimaatadaptatieve maatregelen kansen voor ons erfgoed, het toerisme, de recreatie en de economie.

Door klimaatverandering nu mee te nemen in de manier waarop we onze omgeving inrichten en gebruiken, kunnen we toekomstige schade, hoge kosten en ongevallen verminderen of zelfs vermijden. De landbouw merkt dit nu al heel concreet. Straks herstellen is veel duurder dan ons nu aanpassen. Ook dat is een reden om klimaatadaptatie serieus te nemen.

Inmiddels versterken diverse onderzoeken dit beeld, zoals de quick-scan kosten en baten klimaatbestendig Utrecht 2040 en het onderzoek naar kosten en baten van adaptatiemaatregelen in de Metropoolregio Amsterdam.

1.2 Waarom een tweede uitvoeringsprogramma?

De provincie Utrecht werkt aan een toekomst waarin de steden, het platteland en de inwoners weerbaar zijn tegen klimaatverandering. In het Programma Klimaatadaptatie Provincie Utrecht 2020-2023 is daarvoor de basis gelegd. Maar we zijn als provincie en samenwerkende partijen nog niet in staat om altijd klimaatadaptief te werken en te handelen. Soms ontbreekt kennis of bewustzijn, soms betrokkenheid of motivatie, soms durf, capaciteit of voldoende budget. Er is daarom meer nodig om in de toekomst klimaatbestendig te worden.

Dit is ook het landelijke beeld, zo blijkt uit de evaluatie van de NAS in 2022. Die laat zien dat er steeds minder tijd is om ons aan het veranderende klimaat aan te passen. Daarom is het belangrijk om de uitvoering van adaptatiemaatregelen te versnellen. Als vervolg hierop is in 2023 het Nationaal Uitvoeringsprogramma Klimaatadaptatie opgesteld. Daarin wordt benadrukt dat we, om de benodigde snelheid te behalen, moeten overschakelen naar een fundamenteelere aanpak.

Samenvattend is de boodschap dat het adaptatiebeleid **slimmer**, **intensiever** en **inclusiever** moet worden.

Die boodschap is leidend voor dit tweede Uitvoeringsprogramma Klimaatadaptatie van de provincie Utrecht. Daarmee sluiten we ook aan bij de [Omgevingsvisie](#) van de provincie, waarin als ambitie staat dat onze provincie in 2050 klimaatbestendig en waterveilig is ingericht. Om dit doel te halen gaan wij in dit programma voor intensivering van de beleidsinspanning en versnelling van de uitvoering.

1.3 Fundamenten van dit programma

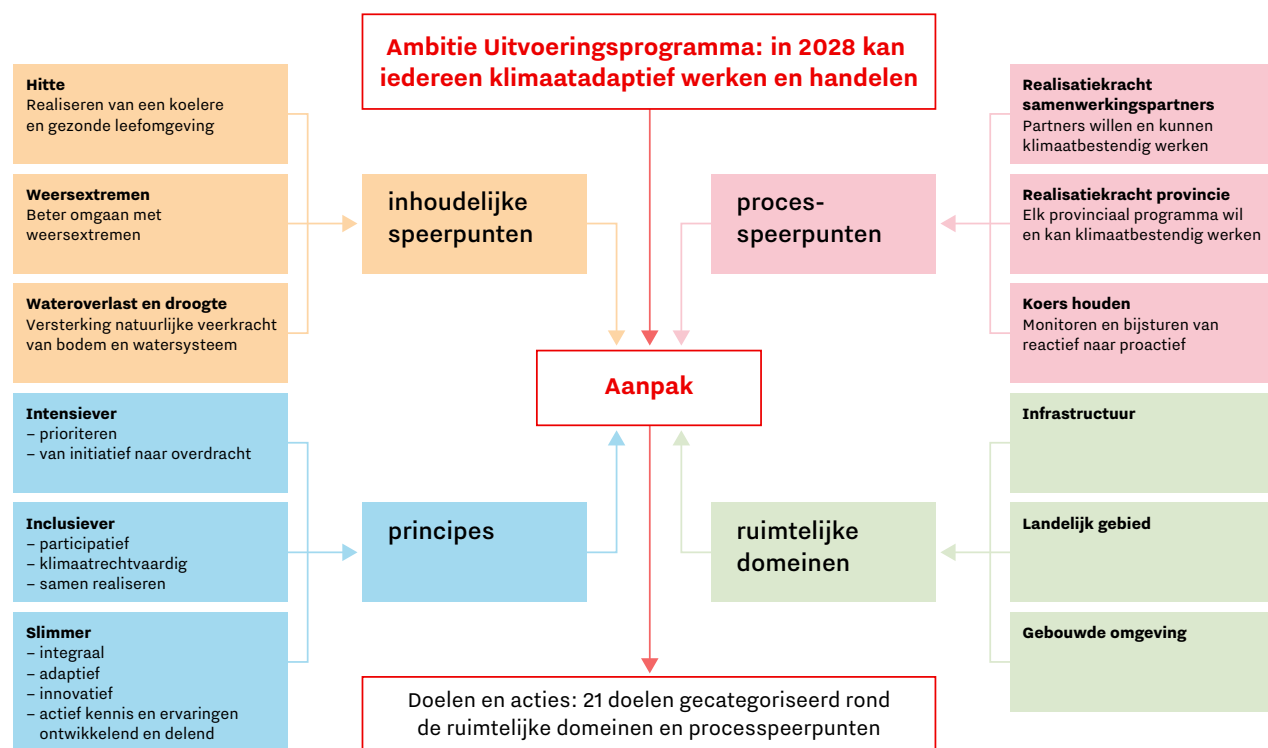
In dit Uitvoeringsprogramma Klimaatadaptatie 2025-2028 werken we aan 21 doelen. De bijbehorende 63 acties laten zien hoe we deze doelen willen bereiken.

Onze ambitie is dat in 2028 iedereen klimaatadaptief kan werken en handelen. Daarbij richten we ons op drie inhoudelijke speerpunten en drie processpeerpunten. Daarnaast willen we ons klimaatadaptatiebeleid slimmer, intensiever en inclusiever maken: dat zijn de principes waarop dit uitvoeringsprogramma rust.

Het figuur hiernaast geeft onze aanpak schematisch weer. Hierin worden de speerpunten en principes benoemd. Ook staan hierin de drie ruimtelijke domeinen waarop de provincie zich richt: het **landelijk gebied**, de **gebouwde omgeving** en **infrastructuur**. Onze doelen en acties zijn voor een deel gekoppeld aan die drie domeinen, en voor een ander deel aan de processpeerpunten.

U vindt de doelen en acties in hoofdstuk 2. In de volgende paragrafen gaan wij verder in op de speerpunten, onze ambitie en de principes die we daarbij hanteren.

Ambitie Omgevingsvisie: Utrecht in 2050 klimaatbestendig en waterveilig



Figuur 1: Fundamenten van het Uitvoeringsprogramma Klimaatadaptatie 2025-2028

1.4 Inhoudelijke speerpunten

We richten ons in dit uitvoeringsprogramma op drie inhoudelijke speerpunten, die samen de belangrijkste effecten van de versnelde klimaatverandering omvatten: hitte, wateroverlast en droogte, en weersextremen. We werken tegelijkertijd en integraal aan alle drie de punten. Want dat is de essentie van werken aan klimaatbestendigheid. Wel leggen we in het programma een extra accent op hitte en weersextremen. Hieronder lichten we dat nader toe.

Hitte

We worden geconfronteerd met steeds hogere temperaturen en langere periodes van hitte. Die hitte willen we aankunnen door een koelere en gezonde leefomgeving te realiseren en door goede zorg te leveren aan inwoners die door de hitte gezondheidsproblemen ervaren.

Extra aandacht voor hitte is nodig vanwege de toenemende gezondheidsrisico's die hiermee samenhangen. Daarnaast is de aanpak van hiterisico's, zowel bij de provincie zelf als bij onze partners zoals gemeenten, matig georganiseerd. We hebben wel water- en droogteschappen voor droogte en wateroverlast, maar geen 'hitteschappen'. De extra aandacht voor hitte sluit ook goed aan bij het regeerprogramma 2024, waarin staat dat er in 2025 een kabinetsbrede actieagenda hitte komt.

Wateroverlast en droogte

Naast hitte hebben we te maken met vaker optredende hevige buien en lange periodes van droogte. De gevolgen hiervan willen we aankunnen door de natuurlijke veerkracht van het bodem- en watersysteem te versterken.

Wateroverlast en droogte kunnen leiden tot grote schade voor onder meer de landbouw en de gebouwde omgeving. Bij dit onderwerp denkt men al snel aan technische maatregelen en crisisbeheersing. Maar



die zijn hiervoor niet toereikend. Zeker zo belangrijk is het versterken van de veerkracht van het bodem- en watersysteem. Een vitale bodem kan, in combinatie met een flexibel waterbergend watersysteem, grote hoeveelheden regenwater opvangen en deze langer vasthouden, zodat beken langer kunnen blijven stromen. Daardoor heeft langdurige droogte minder impact op de waterkwaliteit en de ecologie, en neemt het risico op zoetwatertekorten af. Ook leiden extreme buien dan minder snel tot overstromingen. Hierdoor wordt schade voorkomen en hoeft er minder geïnvesteerd te worden in (dure) technische oplossingen en in het bestrijden en beperken van crises. Werken aan het bodem- en watersysteem levert dus ook kostenbesparingen op. De **klimateadaptatiepiramide**, toegelicht in bijlage 1, geeft goed aan hoe het systeem werkt. In deze bijlage wordt ook nader ingegaan op het begrip 'water en bodem sturend'.

De versterking van het bodem- en watersysteem is belangrijk, maar krijgt geen extra accent in dit Uitvoeringsprogramma Klimaatadaptatie. Dat komt doordat het al een groot onderdeel is van het [Bodem- en waterprogramma provincie Utrecht 2022-2027](#), waarin ook de verdere uitwerking van 'water en bodem sturend' plaatsvindt. Het Bodem- en waterprogramma bevat de beleidskaders op dit gebied en is een beleidsprogramma onder de Omgevingswet. Het Uitvoeringsprogramma Klimaatadaptatie heeft in dit geval vooral als rol om met gerichte acties de gevolgen van klimaatverandering voor alle sectoren inzichtelijk te maken, de effectiviteit van maatregelen te bepalen en partijen te stimuleren om aan de slag te gaan.

Weersextremen

Tot slot zien we steeds heftigere weersextremen, zoals de watersnood in Limburg in 2021. Die extremen willen we aankunnen door de risico's ervan in kaart te brengen en samen met alle betrokkenen te identificeren welke acties



nodig zijn om die risico's zo veel mogelijk te beperken. De volgende stap is om die acties uit te voeren en ervoor te zorgen dat wij ook in crisissituaties in staat zijn om op de juiste manier te handelen.

We geven extra aandacht aan weersextremen vanwege de verwoestende effecten ervan. Zo'n bui als die in Limburg in 2021 kan ook in onze provincie vallen. We zijn daar nog onvoldoende op voorbereid. Naast de kans op weersextremen neemt ook de heftigheid ervan sterk toe. En daarmee de risico's voor onze inwoners, flora en fauna, infrastructuur, en de samenleving als geheel. Wat vroeger als extreem werd gezien, is nu al bijna normaal. Maar steeds meer dringt het besef door

dat weersextremen nog veel heftiger kunnen zijn dan we nu inschatten en dat we te maken kunnen krijgen met situaties die we niet voor mogelijk hadden gehouden. We worden verrast door steeds zwaardere hittegolven, regenval en droogte. We hebben in Nederland inmiddels al temperaturen meegemaakt van boven de 40 graden. Ook zien we regenbuien met meer dan 200 mm neerslag per 24 uur, terwijl 850 mm per jaar het gemiddelde is. Daarnaast zijn er vaker extreme hagelbuien en valwinden, zoals in Leersum in 2021. De komende jaren zullen we opnieuw en voor meer thema's stresstesten moeten uitvoeren. We moeten in gesprek gaan over de uitkomsten daarvan, zodat deze risico's inzichtelijk worden en we beter weten hoe we ze kunnen hanteren.



Figuur 2: Versterken van realisatiekracht op klimaatadaptatie binnen de zeven thema's van de provinciale Omgevingsvisie

Versterken van de realisatiekracht van de provincie

Elk provinciaal programma wil en kan klimaatbestendig werken.

Dit uitvoeringsprogramma is alleen maar succesvol als in alle provinciale programma's extra stappen worden gezet voor klimaatbestendigheid. Daar is ook onze Omgevingsvisie op gericht. Vanaf 2021 is hierin al veel gebeurd. Vanuit de eigen verantwoordelijkheden hebben diverse programma's en beleidsterreinen actief meegedacht over wat een klimaatbestendige provincie van hen vraagt en welke interne verbindingen hiervoor gelegd moeten worden. De volgende stap is om alle plannen en ideeën ook daadwerkelijk uit te voeren en te zorgen dat klimaatadaptatie in de programma's wordt meegenomen in doelen, aanpak en acties. Daarnaast is het van belang dat elk programma mede-eigenaarschap toont op de klimaatadaptatiedoelen en voldoende capaciteit en eigen budget heeft om de noodzakelijke klimaatadaptieve maatregelen te kunnen treffen. Daarom is het versterken van onze realisatiekracht als provincie ons tweede processpeerpunt. Een uitgebreide toelichting op de rol van het uitvoeringsprogramma, de werkwijze en de verhouding tot andere programma's en opgaven is opgenomen in [bijlage 2](#).

Koers houden

De provincie monitort en stuurt bij en beweegt van reactief naar proactief.

In dit uitvoeringsprogramma hebben we veel actiepunten geformuleerd die gekoppeld zijn aan de doelen die we willen bereiken. Maar vaak wordt pas bij de uitvoering duidelijk of die acties ook het gewenste effect hebben. Dat moet eerder. Daarom is ons derde processpeerpunt om de uitvoering en voortgang van de acties actief te monitoren en bij te sturen waar dat nodig is. Juist bij dit programma is dat belangrijk, omdat er nog zoveel onderzoek en beleidsontwikkeling gaande is op het gebied van klimaatadaptatie. Daarbij realiseren we ons dat er geen einddoel is. We zijn nooit klaar. De

1.5 Processpeerpunten

Wij realiseren ons dat klimaatadaptatie voor zowel de provincie als voor veel samenwerkingspartners relatief nieuw is. Velen zijn zich nog onvoldoende bewust van de risico's van klimaatverandering. Kennis over wat we aan die risico's kunnen doen, ontbreekt vaak. En als die kennis al wel aanwezig is, komt niet iedereen in beweging. Om deze beweging met elkaar te maken, benoemen we in dit uitvoeringsprogramma drie procesmatige speerpunten:

Versterken van de realisatiekracht van samenwerkingspartners

Onze samenwerkingspartners willen en kunnen klimaatbestendig werken.

Klimaatverandering raakt alle sectoren en domeinen. Willen we klimaatbestendig worden, dan moet iedereen aan de bak. Dit uitvoeringsprogramma is maar een klein radertje in het geheel. Daarom vinden we het belangrijk om de realisatiekracht van onze samenwerkingspartners te versterken. Die partners zijn onder andere gemeenten, waterschappen, maatschappelijke organisaties, kennisinstellingen, brancheorganisaties en bedrijven.

De eerste stappen hierin zijn al gezet bij het opstellen van dit uitvoeringsprogramma. Daarbij hebben gemeenten, waterschappen, bedrijven en maatschappelijke organisaties actief meegedacht. In een aantal bijeenkomsten zijn thema's ingebracht die niet mogen ontbreken. Ook zijn er rollen en verantwoordelijkheden benoemd en activiteiten voorgesteld.

Als provincie kunnen we verschillende rollen vervullen, zoals stimuleren, participeren en realiseren. Bij de keuze van die rol is de Omgevingsvisie leidend. Vaak is ook een rolwisseling aan de orde. Daarbij staat 'lokaal wat kan' centraal. Zo kunnen we als provincie bijvoorbeeld starten met het stimuleren van initiatieven van anderen, om hier vervolgens actief aan deel te nemen via bijvoorbeeld afspraken en convenanten. Ook kunnen we sommige acties zelf realiseren. Daarnaast kan het soms nodig zijn om een regulerende rol te vervullen. Bijvoorbeeld als een partij bepaalde afspraken onvoldoende nakomt, terwijl die partij dat wel kan. Gedurende de looptijd van het programma zal duidelijk worden of meer regulering gewenst is om de vrijblijvendheid te verminderen.

kern van onze aanpak is dan ook: meebewegen met de klimaatverandering en dat slimmer, intensiever en inclusiever doen dan voorheen.

1.6 Ambitie voor 2028

In 2050 wil de provincie Utrecht klimaatbestendig zijn, zo staat in onze Omgevingsvisie. Met dit uitvoeringsprogramma nemen we de volgende stappen om die ambitie waar te maken. We bouwen hierin voort op de resultaten van de vorige programmaperiode, waarin klimaatadaptatie op de kaart is gezet en de kansen en mogelijkheden duidelijk zijn geworden. De volgende stap is om ervoor te zorgen dat klimaatadaptatie op het netvlies staat bij alle interne en externe partners die hieraan kunnen bijdragen. En dat zij klimaatadaptatie standaard meenemen in hun plannen, werkzaamheden en handelingen. De ambitie van het Uitvoeringsprogramma Klimaatadaptatie voor de periode 2025-2028 is dan ook:

In 2028 zijn de provincie Utrecht als organisatie, haar partners in het fysieke en sociale domein en de inwoners, bedrijven en organisaties in staat om klimaatadaptatief te werken en te handelen om naar de toekomst toe klimaatbestendig te zijn.

Klimaatadaptatie staat niet op zichzelf. Door te werken aan klimaatbestendigheid dragen we ook bij aan andere provinciale doelen en belangen. Denk aan een robuust en duurzaam bodem- en watersysteem, een duurzame, gezonde en veilige bereikbaarheid, het benutten van werelderfgoed, een toekomstbestendige landbouw en natuur, binnenstedelijke ontwikkeling, duurzame energie, drinkwaterbeschikbaarheid, een gezonde leefomgeving en een inclusievere samenleving. Bovendien draagt klimaatadaptatie (samen met natuurinclusiviteit) bij aan andere duurzaamheidsdoelen zoals klimaatmitigatie en circulariteit.

1.7 Doelen en acties

Om onze ambitie voor 2028 waar te maken, hebben we doelen geformuleerd en daar acties aan verbonden. Daarbij maken we onderscheid tussen doelen die gericht zijn op het proces en inhoudelijke doelen. De inhoudelijke doelen zijn gekoppeld aan de drie ruimtelijke domeinen waar de provincie zich op richt: het landelijk gebied, de gebouwde omgeving en infrastructuur. Zo sluiten we aan bij de wijze waarop het provinciale apparaat is georganiseerd. Dat is wel zo efficiënt. Speciale aandacht gaat uit naar de **kernrandzones**. Deze zones verbinden de gebouwde omgeving en het landelijk gebied. De doelen en acties voor zowel de gebouwde omgeving als het landelijk gebied komen in deze kernrandzones bij elkaar.

Een extra reden om de doelen te koppelen aan de ruimtelijke domeinen is dat daar ook de grootste opgaven spelen. Dat zijn de bouwopgave, de landbouw- en natuuropgave en de opgave om een klimaatbestendige infrastructuur te realiseren. Hier vinden de grootste investeringen plaats met elk vaak een lange levensduur. We moeten er daarom NU bij zijn.

De doelen en acties staan beschreven in hoofdstuk 2 van dit programma.

1.8 Slimmer, intensiever en inclusiever

Zoals in paragraaf 1.2 al genoemd, rust dit uitvoeringsprogramma op drie leidende principes: klimaatadaptatie moet slimmer, intensiever en inclusiever.

De uitvoering van het klimaatadaptatiebeleid wordt **slimmer** door integraal te werken, de veerkracht van het bodem- en watersysteem als basis te nemen, door flexibel in te spelen op veranderingen, te innoveren en

kennis te delen. De uitvoering wordt **intensiever** door de grote opgaven te prioriteren en door klimaatbestendige initiatieven te verankeren in beleid en uitvoering. De uitvoering wordt **inclusiever** door constant de samenwerking te zoeken met andere partijen en door klimaatrechtvaardigheid samen te realiseren.

Met het begrip **klimaatrechtvaardigheid** introduceren we een nieuw provinciaal belang. Het houdt in dat we willen voorkomen dat ongelijkheid door klimaatverandering groeit door te streven naar een eerlijke verdeling in de kosten en baten van klimaatadaptatiemaatregelen. Op dit moment worden bepaalde groepen inwoners sterker geraakt door klimaatverandering dan andere. Dat komt onder meer door verschil in leeftijd, inkomen, woonplek, fysieke en mentale gezondheid, etc. Wij willen deze ongelijkheid verminderen. Daarom zetten we in op participatie en geven we voorrang aan maatregelen op plekken waar deze het hardst nodig zijn, zoals in kwetsbare wijken. Daarnaast onderzoeken we of de kosten van klimaatadaptatiebeleid eerlijk worden verdeeld en hoe we als provincie hier een rol in kunnen spelen.

In **bijlage 3** leest u meer over de principes achter dit uitvoeringsprogramma.

Hoofdpijnen Uitvoeringsprogramma Klimaatadaptatie 2025-2028

Stimuleren Participeren Realiseren Reguleren



Wat is er aan de hand?

Door klimaatverandering steeds vaker:

- Hitte en droogte
- Hevige regenbuien
- Extrem weer

Wat zijn de gevolgen?

Als we niets doen:

- Wateroverlast en overstromingen
- Watertekort
- Schade aan infrastructuur
- Mislukte oogsten
- Gezondheidsproblemen en sterfgevallen
- Verlies van biodiversiteit
- Hogere kosten op lange termijn

Wat gaan we doen?

Via verschillende maatregelen de omgeving aanpassen om de nadelige effecten van klimaatverandering zoveel mogelijk te beperken.

Hoe houden we koers?

- Monitoring
- Verankering in beleid en uitvoering provincie Utrecht

Figuur 3: Hoofdpijnen van dit uitvoeringsprogramma, ter illustratie

2

Doelen en acties Uitvoeringsprogramma Klimaatadaptatie 2025-2028



De provincie Utrecht wil in 2050 klimaatbestendig zijn. Daarvoor is het nodig dat iedereen in de provincie in staat is om klimaatadaptief te werken en te handelen. Dat is onze ambitie voor 2028. In dit hoofdstuk staan de doelen en acties waarmee we deze ambitie willen waarmaken. Ook benoemen we de planning, de rol van de provincie en de interne en externe samenwerkingspartners. Waar bij de planning 'doorlopend' staat, bedoelen we gedurende de programmaperiode (2025-2028).

Doelen per domein

Het eerste deel van de doelen is gekoppeld aan de fysieke domeinen waar de provincie zich op richt. Per domein heeft de provincie een andere rol, die mede bepaalt welke doelen de provincie kan nastreven. Bij elk domein vindt u een beschrijving van die rol. De fysieke domeinen zijn:

1. Gebouwde omgeving en kernrandzones
2. Landelijk gebied en kernrandzones
3. Infrastructuur

Doelen gericht op het proces

Het tweede deel van de doelen is gekoppeld aan de processpeerpunten van dit uitvoeringsprogramma. Die speerpunten zijn erop gericht om onze interne en externe samenwerkingspartners in beweging te brengen. Hierbij horen ook de doelen op het gebied van communicatie en innovatie. De processpeerpunten zijn:

4. Realisatiekracht samenwerkingspartners versterken
5. Realisatiekracht provincie versterken
6. Koers houden

2.1 Gebouwde omgeving en kernrandzones

Als het gaat om de gebouwde omgeving, ligt de verantwoordelijkheid voor de uitvoering van maatregelen grotendeels bij de partijen in het fysieke domein, zoals gemeenten, waterschappen en woningcorporaties. Bij het thema hittestress is een bredere groep van stakeholders betrokken. Om een klimaatadaptieve leefomgeving te realiseren, is samenwerking met deze partijen dan ook essentieel. De provincie heeft vooral een coördinerende rol om met alle betrokken partijen tot afspraken te komen. Op het gebied van klimaatadaptief bouwen hebben we daar al ervaring mee opgedaan.

In de gebouwde omgeving constateren wij dat nog niet alle gemeenten concreet beleid hebben geformuleerd tegen hittestress. Ook is klimaatadaptatie meestal niet opgenomen in prestatieafspraken met woningbouwcorporaties, terwijl dit goed mogelijk is. Wel is inmiddels ervaring opgedaan met klimaatadaptief bouwen en inrichten, en met het

vergroenen van wijken. Deze ervaring is opgenomen in de [Maatlat groene klimaatadaptieve gebouwde omgeving](#) (landelijke Maatlat), het [Ruimtelijk afwegingskader klimaatadaptieve gebouwde omgeving](#) (Ruimtelijk afwegingskader) en de [Afspraken klimaatadaptief bouwen Utrecht](#). Ook het [Convenant Toekomstbestendig Bouwen](#) gaat een belangrijke bijdrage leveren aan klimaatadaptief bouwen. Daarnaast zijn bedrijven op bedrijventerreinen actief bezig met verduurzaming. Daaronder valt ook het nemen van klimaatadaptatiemaatregelen.

Binnen de gebouwde omgeving kunnen en moeten echter extra stappen gezet worden. De provincie heeft hierbij een beperkte zeggenschap, maar wel mogelijkheden en instrumenten om de gewenste beweging tot stand te brengen. In de periode 2025-2028 zal de aandacht verschuiven van 'laten zien dat het kan' naar 'zorgen dat het gebeurt'. Dat doen we bijvoorbeeld door te stimuleren dat klimaatbestendig bouwen wordt opgenomen in de Omgevingsverordening.



Doelen en acties

Doel 1

In 2028 passen alle Utrechtse gemeenten richtlijnen voor klimaatadaptief bouwen toe bij de (her)inrichting van woonwijken en werklandschappen.

Acties	Interne samenwerking	Externe partners	Rol provincie	Planning
1. Reguleren dat bij (her)ontwikkeling de landelijke Maatlat, het Ruimtelijk afwegingskader en de Afspraken klimaatadaptief bouwen Utrecht worden toegepast.	Programma Versnelling Woningbouw	N.v.t.	Reguleren	Doorlopend
2. Stimuleren van gemeenten om in hun klimaatadaptatiebeleid de landelijke Maatlat, het Ruimtelijk afwegingskader en de Afspraken klimaatadaptief bouwen op eenzelfde wijze te borgen.	Programma Groen Groeit mee, Programma Gezond en Veilig, Programma Wonen en Werken, Aanpak Biodiversiteit in Stad en Dorp	Gemeenten, waterschappen, GGD, woningcorporaties, projectontwikkelaars en architecten	Stimuleren	Doorlopend
3. Participeren in regionale, bovenregionale, provinciale en landelijke netwerken om dit gedachtegoed uit te dragen en verder te ontwikkelen.	N.v.t.	DPRA-werkregio's	Participeren	Doorlopend
4. Bijdragen aan het nader concretiseren en borgen van de landelijke Maatlat, om een gelijk speelveld te creëren. Dit speelt ook bij het Convenant Toekomstbestendig Bouwen. Samen met IPO, VNG en branche-organisaties streven we naar landelijke standaardisering bij nieuwbouw.	Programma Versnelling Woningbouw	Provincies Zuid-Holland, Noord-Brabant, Gelderland en Noord-Holland en ministeries van VRO, I&W, EZ en LVVN	Participeren, realiseren	Doorlopend



Doel 2

In 2028 staat het onderwerp hittestress bij alle Utrechtse gemeenten in het klimaatadaptatie- en gezondheidsbeleid.

Acties	Interne samenwerking	Externe partners	Rol provincie	Planning
5. Stimuleren dat gemeenten de Menukaart Hitte toepassen als uitvoeringsinstrument voor de hitte-risicodialoog. Dit moet leiden tot een integraal actieplan hitte voor gebied, gebouw en gezondheid. Mogelijke instrumenten zijn financiële ondersteuning zoals subsidie, kennisdeling en hulp bij de ontwikkeling van het actieplan.	Programma Gezond en Veilig	Gemeenten, DPRA-werkregio's en GGD	Stimuleren	Doorlopend
6. Stimuleren van de (door)ontwikkeling van lokale hitteplannen in alle Utrechtse gemeenten. Dit moet leiden tot een kwalitatieve verbetering van de plannen met meer uitvoerende partners, zodat we samen klaar zijn om ernstige hitte (code geel en oranje) goed op te vangen.	Programma Gezond en Veilig	Gemeenten, DPRA-werkregio's en GGD	Stimuleren	Doorlopend
7. Inbrengen van onze ervaringen en opgedane kennis over de aanpak van hittestress in de DPRA-werkregio's, de landelijke Community of Practice en in het netwerk van het Nederlandse LIFE-IP-project.	N.v.t.	Life-IP en Netwerk Samen Klimaatbestendig	Participeren	Doorlopend
8. Stimuleren van de bewustwording over de risico's van een <u>Code rood</u> hitesituatie en over mogelijke handelingsperspectieven.	N.v.t.	Veiligheidsregio, gemeenten, Netwerk Samen Klimaatbestendig, DPRA-werkregio's en GGD	Stimuleren	2026
9. Deelnemen aan onderzoek naar de effecten van (nacht)hitte op bewoners en de inzichten hieruit vertalen naar beleid en uitvoering.	N.v.t.	Hogeschool van Amsterdam, KNMI, Stichting Climate Adaptation Services, adviesbureau Weather Impact en adviesbureau Tauw	Stimuleren, participeren	2027
10. Aanhaken bij het proces om tot een landelijke actieagenda hittestress te komen en bepalen wat de doorwerking hiervan is op regionaal en lokaal niveau.	N.v.t.	Gemeenten, provincies, DPRA-werkregio's en GGD	Participeren	Doorlopend

Doel 3

In 2028 heeft iedere gemeente in de provincie Utrecht ten minste één klimaatbestendige, biodiverse en gezonde wijk gerealiseerd en zijn samen met de gemeenten vervolgdoelen gesteld voor de periode na 2028.

Acties	Interne samenwerking	Externe partners	Rol provincie	Planning
11. Delen van de lessen die geleerd zijn in de pilot klimaatadaptieve, natuur-inclusieve en gezonde wijken, zodat alle Utrechtse gemeenten deze kennis kunnen toepassen.	Aanpak Biodiversiteit in Stad en Dorp, Programma Gezond en Veilig	Gemeenten en DPRA-werkregio's	Stimuleren, participeren	2026
12. Opzetten van een expertpool om gemeenten te ondersteunen bij het realiseren van een klimaatbestendige wijk.	Aanpak Biodiversiteit in Stad en Dorp, Programma Gezond en Veilig	Gemeenten en DPRA-werkregio's	Realiseren	2026
13. Stimuleren van gemeenten om kennis te delen en financieringsbronnen te vinden, en aanbieden van financiële ondersteuning via de provinciale subsidieregeling.	Aanpak Biodiversiteit in Stad en Dorp, Programma Gezond en Veilig, programma's circulair, energietransitie en netcongestie	Gemeenten en DPRA-werkregio's	Stimuleren	Doorlopend

Doel 4

In 2028 hebben alle Utrechtse gemeenten klimaatadaptatie opgenomen in de prestatieafspraken met woningbouwcorporaties.

Acties	Interne samenwerking	Externe partners	Rol provincie	Planning
14. Stimuleren dat gemeenten in de prestatieafspraken met woningcorporaties klimaatadaptieve maatregelen opnemen.	Aanpak Biodiversiteit in Stad en Dorp, Programma Gezond en Veilig	Gemeenten, woningcorporaties en DPRA-werkregio's	Stimuleren	2027
15. Inventariseren van hitteproblematiek in het vastgoed van de corporaties en bieden van handelingsperspectief voor het verminderen van de risico's van hittestress.	Aanpak Biodiversiteit in Stad en Dorp, Programma Gezond en Veilig	Gemeenten, woningcorporaties en DPRA-werkregio's	Participeren	2026

Doel 5

In 2028 zijn er in de provincie Utrecht ten minste drie bedrijventerreinen toonaangevend voor klimaatadaptatie en zijn 25 andere bedrijventerreinen begonnen met de transitie naar klimaatbestendigheid.

Acties	Interne samenwerking	Externe partners	Rol provincie	Planning
16. Participeren in het programma Werklandschappen van de Toekomst (WvdT) , om één living lab en twee ambassadeursterreinen te realiseren.	Economie	Stichting WvdT	Participeren, realiseren	2027
17. Ondersteunen van ten minste 25 bedrijventerreinen bij het opstellen van een groenvisie of financieringsplan binnen het programma WvdT.	Economie	Stichting WvdT	Stimuleren	Doorlopend
18. Participeren en kennis delen in lokale en regionale 'communities of practice' op het gebied van klimaatbestendige bedrijventerreinen.	Economie	Stichting WvdT en DPRA-werkregio's	Participeren, stimuleren	Doorlopend

Doel 6

In 2028 zijn minstens 50 schoolpleinen van basisscholen in de provincie Utrecht vergroend.

Acties	Interne samenwerking	Externe partners	Rol provincie	Planning
19. Stimuleren en begeleiden van basisscholen in de provincie Utrecht om hun versteende schoolpleinen te vergroenen door een subsidie aan te bieden en begeleiding te geven bij het proces en de uitvoering.	Aanpak Biodiversiteit in Stad en Dorp, Programma Gezond en Veilig	Scholengemeenschappen, leerlingen basisscholen, maatschappelijke organisaties, natuur- en milieueducatiecentra en GGD	Stimuleren	Doorlopend

2.2 Landelijk gebied en kernrandzones

Anders dan in de gebouwde omgeving heeft de provincie in het landelijk gebied wel invloed op de verdeling van de ruimte. Daarvoor gebruiken we ruimtelijke instrumenten, zoals de Omgevingsvisie en Omgevingsverordening. Daarmee kunnen we bepalen waar woningen, bedrijventerreinen en natuurgebieden komen. De provincie heeft ook de taak om het platteland leefbaar te houden.

Partijen in het landelijk gebied hebben inmiddels toegang tot kennis over klimaatverandering en concrete handelingsperspectieven. Toch leidt dit nog maar beperkt tot klimaatadaptief handelen. We hebben hier met veel belangrijke spelers te maken, waarmee wij samen het beleid moeten maken en onze rol moeten specificeren. Dit beleid krijgt onder andere vorm in het Utrechts Programma Landelijk Gebied (UPLG), waarin belangrijke keuzes worden gemaakt voor het gebruik en de inrichting van het landelijk gebied. Daarnaast worden er concrete maatregelen getroffen binnen de gebiedsgerichte aanpak (GGA). En ook via het algemene natuurbeleid heeft de provincie invloed op het landelijk gebied.

Het is belangrijk dat klimaatadaptatie wordt opgenomen in al het beleid dat de provincie in het landelijk gebied voert. Het gaat daarbij zowel om het treffen van maatregelen op de korte termijn als om op de lange termijn te kiezen voor een klimaatbestendige inrichting van het landelijk gebied. Daarnaast wordt ook nationaal beleid ontwikkeld voor het landelijk gebied. Dat gebeurt binnen het Actieplan Klimaatadaptieve Natuur (APKAN) en het Actieplan Klimaatadaptieve Landbouw (APKAL). Waar dat kan, sluit de provincie hierbij aan of werken we mee aan de ontwikkeling van dit beleid.



Doelen en acties

Doel 7

In 2028 zijn de effecten van klimaatverandering op het landelijk gebied in kaart gebracht en meegewogen in de beleidskeuzes aan de hand van de KNMI'23-klimaatscenario's.

Acties	Interne samenwerking	Externe partners	Rol provincie	Planning
20. Coördineren van de uitwerking van de KNMI'23-scenario's voor het landelijk gebied.	UPLG en GGA's	KNMI	Coördineren	2026
21. Uitvoeren van een <u>risicoanalyse</u> voor natuur.	Programma Invasieve Exoten, Natura 2000- beheerplannen, Natuurvisie Utrecht, Agrarisch natuurbeheer, Gebiedsgerichte Aanpak en Cultuur- en Erfgoedprogramma	Terreinbeherende organisaties en het Rijk (Actieprogramma klimaatadaptatie natuur)	Participeren, realiseren	2026
22. Actualiseren van de bestaande stresstest voor de landbouw.	Landbouwvisie (wordt: Visie Landbouw & Voedsel), UPLG en Gebiedsgerichte Aanpak	LTO en het Rijk (Actieprogramma klimaatadaptatie landbouw)	Realiseren	2026
23. Organiseren van integrale risicodialogen over klimaatrisico's in het landelijk gebied. Vervolgens ontwikkelen van een strategie en oplossingen om de risico's te verminderen of te voorkomen. En tot slot vertaling in provinciaal beleid en uitvoering.	UPLG, GGA's, Natuur en Landbouw (NEL), Landbouwvisie, Bodem- en water-programma, Gebiedsgerichte Aanpak, Groenblauwe dooradering, Programma Groen Groeit Mee, Programma Toerisme en Sport, Cultuur- en Erfgoedprogramma, Programma Hollandse Waterlinies en Aanpak vitale bodems	LTO en terreinbeherende organisaties	Participeren	2026
24. Intern en extern delen van kennis over klimaatadaptatie in het landelijk gebied, om de uitvoering van klimaatbestendige maatregelen in het landelijk gebied te stimuleren.	Relevante programma's, zoals Cultuur- en Erfgoedprogramma en Landbouwvisie	LTO en terreinbeherende organisaties	Stimuleren	Doorlopend
25. Vergroten en delen van kennis over <u>zoönosen</u> , ziekten en plagen, en uitvoeren van een risicoanalyse op dit gebied.	Natuur en Landbouw (NEL), Landbouwvisie en Programma Gezond en Veilig	Onderzoeksinstituten, natuurorganisaties en LTO	Participeren	Doorlopend
26. Deelnemen aan interne en externe overlegcircuits voor het ophalen en delen van kennis.	N.v.t.	N.v.t.	Participeren	Doorlopend

Doel 8

In 2028 is de hitte-impact in het landelijk gebied voor zowel mens als dier in kaart gebracht, opgenomen in beleid en geagendeerd bij externe partners.

Acties	Interne samenwerking	Externe partners	Rol provincie	Planning
27. Intern en extern vergroten en delen van kennis over de hitteproblematiek in het landelijk gebied, onder andere met beeldmateriaal voor recreatie en groenstroken, en door inbedding in het Convenant dierwaardige veehouderij, dat in bewerking is.	Relevante programma's voor het landelijk gebied, zoals het Programma Groen Groeit Mee, programma's op het gebied van mobiliteit/infrastructuur, programma's op het gebied van landbouw	Onderzoeksinstituten, LTO, terrein-beherende organisaties, bedrijven die actief zijn in het landelijk gebied, DPRA-werkregio's en het Rijk	Participeren	Doorlopend



Doel 9

In 2028 richten terreinbeherende organisaties en agrariërs hun percelen klimaatbestendig in.

Acties	Interne samenwerking	Externe partners	Rol provincie	Planning
28. Leveren van kennis en expertise aan terreinbeherende organisaties over de risico's van klimaatverandering en over mogelijke maatregelen, zodat zij toekomstbestendige keuzes kunnen maken.	Groenblauwe dooradering, Programma Groen Groeit Mee, Bodem- en waterprogramma, Landbouwvisie, Bossenstrategie, Cultuur- en Erfgoedprogramma, Mobiliteitsprogramma, Agenda Vitaal Platteland (nu ULG), UPLG, Regionale Veenweiden Strategie, Programma Recreatie en Toerisme, Blauwe agenda	Terreinbeherende organisaties, LTO en agrarische collectieven	Participeren, stimuleren	Doorlopend
29. Betrekken van samenwerkingspartners bij de risicodialogen over klimaatrisico's in het landelijk gebied.	Groenblauwe dooradering, Programma Groen Groeit Mee, Bodem- en waterprogramma, Landbouwvisie, Bossenstrategie, Cultuur- en Erfgoedprogramma, Mobiliteitsprogramma, Agenda Vitaal Platteland (nu ULG), UPLG, Regionale Veenweiden Strategie, Programma Recreatie en Toerisme, Blauwe agenda	Terreinbeherende organisaties, LTO en agrarische collectieven	Participeren, stimuleren	Doorlopend

2.3 Infrastructuur

Zorgen voor een klimaatbestendige provinciale infrastructuur is een eigenstandige, primaire verantwoordelijkheid van de provincie. Daarom ligt de focus hier vooral op interne samenwerking. Het uitvoeringsprogramma ondersteunt daarbij door kennisontwikkeling en doorontwikkeling van concrete normen.



Doelen en acties

Doel 10

In 2028 wordt de provinciale infrastructuur klimaatbestendig aangelegd, beheerd en onderhouden.

Acties	Interne samenwerking	Externe partners	Rol provincie	Planning
30. Uitvoeren van risicodialogen voor het bepalen van een strategie en een uitvoeringsagenda voor een klimaatbestendige infrastructuur.	Mobiliteit, Duurzame infrastructuur & Projectmanagement P3, Beheer & Monitoring, Assetmanagement EOVTraminfrastructuur	Gemeenten, waterschappen en Veiligheidsregio Utrecht	Regisseren, realiseren	2025
31. Uitvoeren en monitoren van klimaatadaptatiemaatregelen op verschillende tracés.	Mobiliteit, Duurzame infrastructuur & Projectmanagement P3, Beheer & Monitoring, Assetmanagement EOVTraminfrastructuur	N.v.t.	Realiseren	Doorlopend
32. Opgedane kennis en ervaringen met klimaatadaptatiemaatregelen vertalen naar richtlijnen.	Mobiliteit	N.v.t.	Realiseren	2026
33. Inzichtelijk maken van wat deze richtlijnen en maatregelen betekenen voor begrotingen en planningen van de provincie.	Mobiliteit	N.v.t.	Realiseren	2026-2028
34. Toepassen van klimaatadaptatieve innovaties bij nieuwe infrastructuur en bij onderhoud en beheer van bestaande infrastructuur.	Mobiliteit, Duurzame infrastructuur & Projectmanagement P3, Beheer & Monitoring, Assetmanagement EOVTraminfrastructuur	N.v.t.	Realiseren	Doorlopend

Doel 11

In 2028 zijn er nationale klimaatadaptienormen en -standaarden voor de infrastructuur opgesteld.

Acties	Interne samenwerking	Externe partners	Rol provincie	Planning
35. Deelnemen aan overlegcircuits om deze normen en standaarden via het Rijk en het CROW tot stand te brengen.	Mobiliteit	CROW	Participeren	Doorlopend
36. In samenwerking met team Mobiliteit praktijkkennis opdoen over klimaatadaptie maatregelen, door maatregelen te kiezen, uit te voeren en te monitoren.	Mobiliteit	N.v.t.	Realiseren	Doorlopend



2.4 Realisatiekracht samenwerkingspartners

Willen we als provincie klimaatbestendig worden, dan hebben we al onze samenwerkingspartners nodig. Daarom hebben we doelen en acties geformuleerd om hun realisatiekracht te vergroten. Deze richten zich op de ondersteuning van onze samenwerkingspartners door communicatie, op het delen van kennis en ervaringen, en op het aanjagen van innovaties op het gebied van klimaatadaptatie.



Doelen en acties

Doel 12

In 2028 is de beschikbare kennis over klimaatadaptatie breed toegankelijk, waardoor gemeenten en relevante partijen eenvoudig goede voorbeelden en ervaringen kunnen vinden en delen.

Doel 13

In 2028 is er meer bewustwording over de risico's van klimaatverandering en over hoe belangrijk het is om onze omgeving en ons gedrag aan te passen.

Acties	Interne samenwerking	Externe partners	Rol provincie	Planning
37. Ontwikkelen van een nieuw platform (bijvoorbeeld een website) waar kennis en goede voorbeelden van klimaatadaptatie worden uitgewisseld met en door gemeenten en relevante partijen in de regio. Voorafgaand hieraan onderzoeken in welke vorm dit platform optimaal kan aansluiten bij bestaande middelen en kanalen.	Team Media	Gemeenten, DPRA-werkregio's en relevante organisaties en partijen in de regio	Realiseren	2026
38. Ophalen van ervaringen, ideeën en behoeften van organisaties en inwoners op het gebied van klimaat(adaptatie).	Alle relevante programma's en beleidsdossiers	Alle relevante partners	Participeren	Doorlopend
39. Publiceren van updates van de activiteiten vanuit dit uitvoeringsprogramma, op basis van een strategisch communicatieplan.	Alle relevante programma's en beleidsdossiers	N.v.t.	Realiseren	Doorlopend

Doel 14

In 2028 zijn de ondernemersnetwerken waarin klimaatadaptatie een gedeeld belang is, versterkt als het gaat om kennisdeling en lerend vermogen.

Acties	Interne samenwerking	Externe partners	Rol provincie	Planning
40. Onder de vlag van Earth Valley samenbrengen van ondernemingen, overheden en kennisinstellingen tijdens netwerkevents.	Economie (contacten ROM) en Strategische unit	ROM Utrecht, partners in Earth Valley (zoals techbedrijven die zich richten op klimaatadaptatie), kennisinstellingen en gemeenten (met name Utrecht, Veenendaal en Amersfoort)	Participeren	2026
41. Vergroten van de zichtbaarheid van innovatieve oplossingen op digitale en fysieke kanalen. En in kaart brengen hoe klimaatadaptief ondernemend Utrecht is, bijvoorbeeld door middel van een event.	Economie (contacten ROM) en Strategische unit	Alle relevante externe partners en andere provincies	Stimuleren	2026
42. Creëren van een fysieke hub voor innovatieve ondernemers en initiatieven op het gebied van klimaatadaptatie.	Economie (contacten ROM) en Strategische unit	Alle relevante externe partners, waaronder Route Circulair	Realiseren	2028



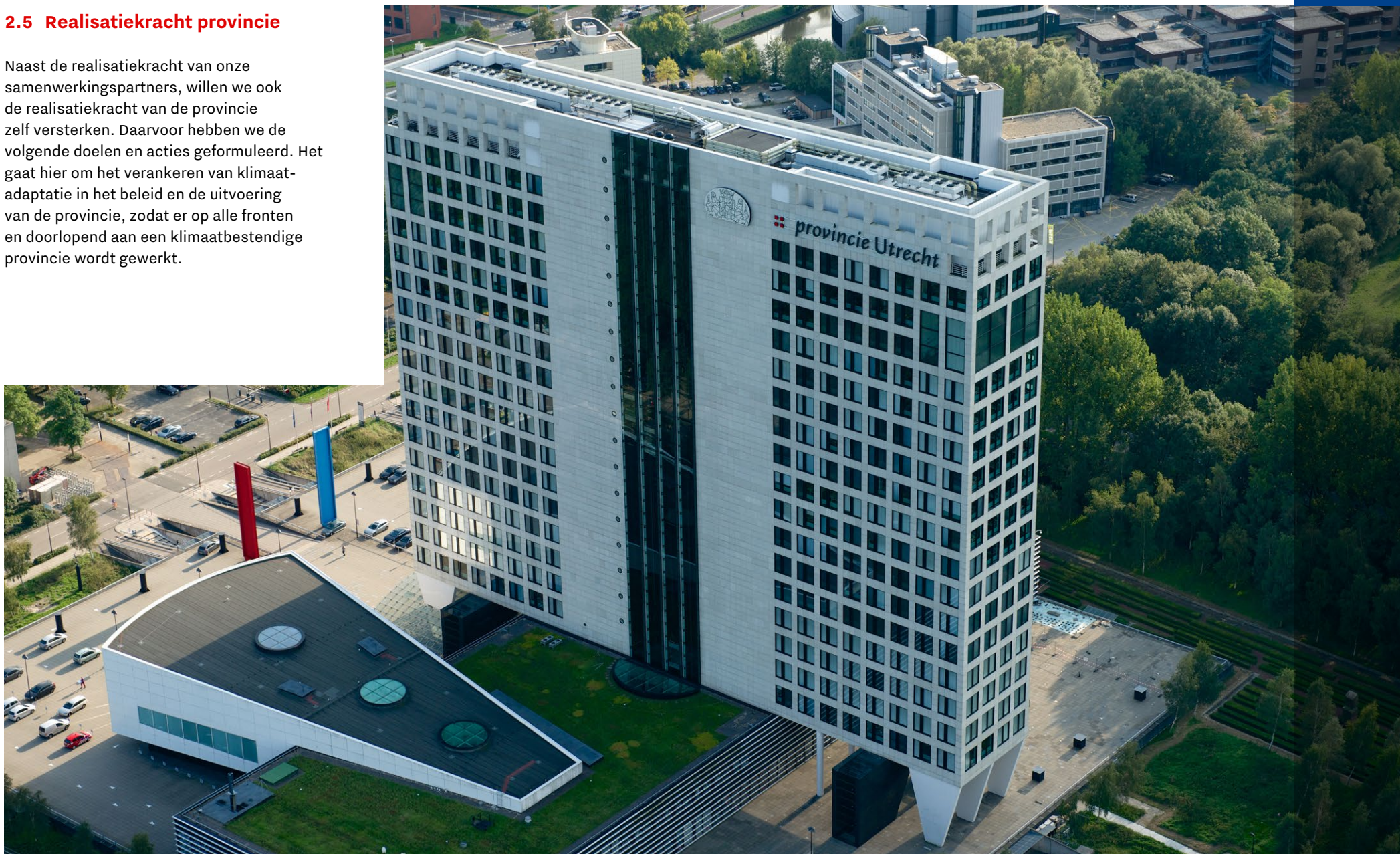
Innovatiedoel 15

In 2028 zijn innovaties op het gebied van klimaatadaptatie aangejaagd en opgeschaald, door kansen te bieden aan nieuwe ontwikkelingen. Voorwaarde daarbij is dat de innovatie-infrastructuur binnen de provincie wordt versterkt.

Acties	Interne samenwerking	Externe partners	Rol provincie	Planning
43. Stimuleren van de structurele inzet van een challenge via het open innovatieplatform U-Forward om elders toegepaste klimaatadaptieve oplossingen te kunnen opschalen in Utrecht.	Economie (contacten ROM) en Strategische unit	Innovatieplatform U-Forward, KNMI en RIVM	Participeren	Doorlopend
44. Verbinding leggen met de Data- en Kennishub Gezond Stedelijk Leven (DKH GSL), om te onderzoeken welke living labs voor klimaatadaptatie relevant zijn.	Economie (contacten ROM) en Strategische unit	DKH GSL en Netwerk Samen Klimaat-bestendig	Stimuleren	2026
45. Onderzoeken hoe aandacht voor klimaatadaptatie en innovatieve oplossingen bij uitvragen en tenders kan worden bevorderd in het kader van Maatschappelijk Verantwoord Ondernemen en Inkopen (MVOI).	Inkoop (MVOI), programma's op het gebied van mitigatie, circulair en biodiversiteit	N.v.t.	Stimuleren	2028
46. Opstellen van een innovatieagenda en roadmap voor klimaatadaptieve oplossingen.	Economie (contacten ROM) en Strategische unit	ROM Utrecht	Participeren, realiseren	Doorlopend

2.5 Realisatiekracht provincie

Naast de realisatiekracht van onze samenwerkingspartners, willen we ook de realisatiekracht van de provincie zelf versterken. Daarvoor hebben we de volgende doelen en acties geformuleerd. Het gaat hier om het verankeren van klimaatadaptatie in het beleid en de uitvoering van de provincie, zodat er op alle fronten en doorlopend aan een klimaatbestendige provincie wordt gewerkt.



Doelen en acties

Doel 16

In 2028 is klimaatadaptatie verankerd in alle relevante programma's en beleidsdossiers van de provincie die vanaf 2025 worden opgesteld.

Acties	Interne samenwerking	Externe partners	Rol provincie	Planning
47. Leveren van specifieke kennis aan provinciale programma's en beleidsdossiers, om het concretiseren van de inhoudelijke doelen voor klimaatadaptatie te ondersteunen.	Alle relevante programma's en beleidsdossiers	N.v.t.	Stimuleren, participeren	Doorlopend
48. Bevorderen dat het eigen vastgoed van de provincie klimaatbestendig wordt. Op die manier geven we het goede voorbeeld aan anderen.	Programma Verduurzaming Vastgoed, alle relevante programma's in het duurzaamheidsdomein	Afhankelijk van intern traject, eventueel inzet van experts/adviesbureaus	Realiseren	Doorlopend
49. Monitoringsdashboard compleet maken, zodat alle programma's en beleidsdossiers in beeld zijn waarin klimaatadaptatie verankerd moet worden.	Alle relevante programma's en beleidsdossiers	N.v.t.	Stimuleren, participeren	2026
50. Jaarlijks bespreken van de voortgang van het uitvoeringsprogramma en de resultaten vastleggen op het monitoringsdashboard.	Alle relevante programma's en beleidsdossiers	N.v.t.	Realiseren	Doorlopend

Doel 17

In 2028 is klimaatrechtvaardigheid opgenomen in het klimaatadaptatiebeleid van de provincie.

Acties	Interne samenwerking	Externe partners	Rol provincie	Planning
51. Definiëren en afbakenen van het begrip klimaatrechtvaardigheid voor klimaatadaptatie in de provincie Utrecht.	Programma's op het gebied van klimaatmitigatie, circulariteit, biodiversiteit en gezond en veilig, Uitvoeringsagenda Participatie	Netwerk Samen Klimaatbestendig, Climate Adaptation Services (CAS) en eventuele andere kennispartners en jongeren(organisaties)	Realiseren	2026
52. Door kennisoverdracht zorgen dat het begrip klimaatrechtvaardigheid bekend is en toegepast wordt bij provinciale programma's.	Alle relevante programma's en beleidsdossiers	N.v.t.	Realiseren	2026
53. Agenderen van het onderwerp klimaatrechtvaardigheid bij onze regionale partners.	Alle relevante programma's en beleidsdossiers	Alle relevante externe partners (gemeenten, waterschappen, DPRA-werkregio's, terreinbeherende organisaties, NGO's, etc.)	Stimuleren	Doorlopend
54. Verkennen van de wenselijkheid en mogelijkheden om als provincie ook buiten de eigen regio te werken aan klimaatrechtvaardigheid, door actief te gaan samenwerken met andere landen of regio's die meer geraakt worden door klimaatverandering dan wij.	N.v.t.	CAS en andere nationale en internationale partners	Participeren	2028

Doel 18

In 2028 heeft de provincie beleid ontwikkeld om goed om te gaan met onvoorziene gebeurtenissen door klimaatverandering.

Acties	Interne samenwerking	Externe partners	Rol provincie	Planning
55. In kaart brengen over welke <u>onvoorziene gebeurtenissen</u> het moet gaan, wie daarbij welke rol zou moeten spelen en tot welke aanpak dit zou moeten leiden. Vervolgens deze aanpak binnen en buiten de provincie agenderen en onderzoeken of extra actie nodig is. Daarnaast de samenwerking met de Veiligheidsregio versnellen, om maatschappelijke ontwrichting als gevolg van extreem weer het hoofd te kunnen bieden.	Nog nader te bepalen	CAS, KNMI, Nationaal Instituut Publieke Veiligheid, Veiligheidsregio Utrecht, RIVM en verder nog nader te bepalen	Participeren, realiseren	2026

Doel 19

Eind 2026 is klimaatadaptatie opgenomen binnen alle thema's van de herziene Omgevingsvisie en -verordening.

Acties	Interne samenwerking	Externe partners	Rol provincie	Planning
56. Participeren in de werkgroep Omgevingsvisie en de werkgroep Omgevingsverordening.	Water en bodem sturend (WBS), Programma Gezond en Veilig, Aanpak Biodiversiteit in Stad en Dorp/Agenda Natuurinclusief 2.0	N.v.t.	Participeren	Doorlopend
57. Borgen van klimaatadaptief bouwen in de Omgevingsverordening.	Water en Bodem (WEB), Programma Versnelling Woningbouw	N.v.t.	Realiseren	2026
58. Klimaatadaptatie in de Omgevingsvisie opnemen als onderlegger voor alle thema's.	WBS	N.v.t.	Realiseren	2026

Doel 20

In 2028 zijn nationaal beleid en relevante onderzoeksrapporten naar de Utrechtse situatie vertaald en is het provinciale beleid op basis daarvan geactualiseerd.

Acties	Interne samenwerking	Externe partners	Rol provincie	Planning
59. Uitwerken van de KNMI'23- klimaatscenario's voor de provincie Utrecht en adviseren over de impact en de mogelijke maatregelen.	Alle relevante beleidsdossiers	KNMI	Realiseren	2026
60. Analyseren van het PBL-rapport dat begin 2026 verschijnt. Dit gaat over de betekenis van de KNMI'23-klimaatscenario's voor de klimaatrisico's in Nederland.	N.v.t.	PBL	Realiseren	2026
61. Analyseren en zo nodig actualiseren van het Uitvoeringsprogramma Klimaatadaptatie naar aanleiding van de vernieuwde Nationale klimaatadaptatiestrategie (NAS) die in 2026 uitkomt, en de herijking van de Deltabeslissing Ruimtelijke Adaptatie.	N.v.t.	Het Rijk	Realiseren	2026

2.6 Koers houden

Om onze inspanningen op het gebied van klimaatadaptatie op koers te houden, zijn goede indicatoren van belang. Daarom is voor dit speerpunt het volgende doel geformuleerd.



Doelen en acties

Doel 21

In 2028 zijn op nationaal niveau indicatoren ontwikkeld om inzicht te krijgen in de effecten van klimaatadaptatiemaatregelen en in de klimaatbestendigheid van de provincie Utrecht.

Acties	Interne samenwerking	Externe partners	Rol provincie	Planning
62. Deelnemen aan de doorontwikkeling van de Regionale Monitor Klimaatadaptatie, waarin indicatoren op drie niveaus worden ontwikkeld (kwantitatieve indicatoren op basis van landelijke data, kwantitatieve indicatoren op basis van lokale data en procesmatige indicatoren).	Aanpak Biodiversiteit in Stad en Dorp, Programma Gezond en Veilig, Bodem- en waterprogramma, Programma Versnelling Woningbouw en GIS (Geografische Informatiesystemen)	Gemeenten, waterschappen, werkregio's, GGD en het Rijk	Participeren	2026
63. Onderzoeken of de ontwikkelde indicatoren onderdeel kunnen worden van ons monitoringsdashboard en van de monitor Omgevingsbeleid.	N.v.t.	N.v.t.	Participeren	2026

3

Randvoorwaarden en verantwoording



Om van dit uitvoeringsprogramma een succes te maken, zijn voldoende middelen en capaciteit nodig. Maar er zijn meer zaken randvoorwaardelijk. Denk aan bewustwording van de noodzaak van klimaatadaptatie. En aan draagvlak bij onze inwoners, ondernemers en samenwerkingspartners. Goede communicatie is daarin bepalend. Daarnaast kunnen we niet zonder samenwerking: alleen met onze partners kunnen we onze doelen bereiken. In dit hoofdstuk beschrijven we de randvoorwaarden voor dit uitvoeringsprogramma. Ook gaan we in op de verantwoording en monitoring.

3.1 Capaciteit en middelen

Klimaatadaptatie is een concernbrede opgave. Dit uitvoeringsprogramma staat daarmee ten dienste aan alle provinciale programma's. In de begroting is reeds een structurele middelenstroom voor klimaatadaptatie opgenomen voor de komende jaren. Daarnaast is in de tweede begrotingswijziging 2024 een stelpost opgenomen voor klimaatadaptatie. Provinciale Staten hebben eerder besloten dat er een uitgewerkt plan nodig is om de middelen uit deze stelpost te kunnen toekennen. Met dit uitvoeringsprogramma voldoen we daaraan. Zodra Gedeputeerde Staten dit programma hebben goedgekeurd, zullen we bij Provinciale Staten een begrotingswijziging indienen om de middelen uit de stelpost definitief te kunnen toekennen.

Lasten

Bijgaand overzicht geeft een compleet beeld van de beschikbare middelen, plus de beoogde extra middelen uit het coalitieakkoord. Bij de begrotingswijziging zullen we een nadere specificatie van deze extra middelen voegen. Een eventuele bijstelling van de begroting loopt via de reguliere P&C-cyclus. Daarnaast zullen we over twee jaar bij de beoogde beleidsreview ook weer kritisch naar de begroting kijken. Voor zover daar bij de ontwikkeling van dit programma zicht op is, zijn de

beschikbare middelen voldoende om alle doelen en acties in dit programma te financieren.

Een groot deel van de middelen uit het coalitieakkoord voor de komende jaren zullen we inzetten om de voorbereiding en uitvoering van klimaatadaptatiemaatregelen in de regio te ondersteunen. Dit gebeurt vooral via subsidies. De huidige subsidieregeling, die we delen met de Aanpak Biodiversiteit in Stad en Dorp en het Programma Gezond en Veilig, loopt af en wordt vervangen door een nieuwe subsidieregeling.

Baten

Naast uitgaven is de komende jaren in beperkte mate nog sprake van baten. Die komen voort uit de Europese LIFE-IP-subsidie voor de Nederlandse klimaatadaptatie-aanpak. De provincie Utrecht is een van de partners in dit programma, dat loopt tot en met 2027.

Middelen	2025	2026	2027	2028
Uren/personeel	1.243.450	1.243.450	1.243.450	1.243.450
Materieel	316.000	316.000	316.000	316.000
Subtotaal	1.559.450	1.559.450	1.559.450	1.559.450
Coalitieakkoord	2.700.000	2.700.000	2.700.000	2.700.000
Totaal	4.259.450	4.259.450	4.259.450	4.259.450

Overzicht beschikbare middelen
Programma Klimaatadaptatie 2025-2028

Investerings van onze partners

Dit uitvoeringsprogramma is erop gericht om de uitvoering van klimaatadaptatiemaatregelen te intensiveren en te versnellen. Dit betekent dat onze partners in de regio de komende jaren meer zullen moeten investeren in klimaatadaptatie. Dat geldt met name voor gemeenten. We zullen met hen onze kennis delen over het opstellen van een sluitende businesscase, over mogelijke financiële arrangementen en over de inzet van andere geldstromen. Daarbij kijken we uiteraard ook naar een mogelijke koppeling met de Regionale Investeringsagenda's, de inzet van andere rijksmiddelen en Europese subsidiestromen.

In de praktijk werken we meer en meer samen op bovenregionaal niveau. We zijn betrokken bij diverse meerjarige onderzoekstrajecten, waarvoor we de kosten met meerdere provincies samen dragen. Dat zullen we de komende jaren blijven doen.

Personele capaciteit

Zoals blijkt uit het financiële overzicht zijn er structureel ook al middelen beschikbaar voor de personele capaciteit om het programma te kunnen uitvoeren. Bij de start van het nieuwe programma zijn 10 fte's beschikbaar. In 2025 worden hieraan nog ongeveer 1,6 fte's aan structurele capaciteit toegevoegd. Die fte's zijn onder meer bestemd voor monitoring en innovatie.

3.2 Communicatie en bewustwording

Klimaatadaptatie is voor veel mensen nieuw of zelfs onbekend. Zij zijn zich niet bewust van de noodzaak en de mogelijkheden om zich aan te passen aan klimaatverandering. Daarom is bewustwording een belangrijke voorwaarde voor het succes van dit uitvoeringsprogramma. Communicatie is daarvoor essentieel.

Die communicatie geven we op verschillende manieren vorm. Zo stimuleren we tijdens het uitvoeringsprogramma de kennisuitwisseling tussen gemeenten. Daarbij maken we ook gebruik van de DPRA-werkregio's. We delen belangrijke inzichten zo breed mogelijk, ter informatie en inspiratie. We lichten mooie initiatieven op het gebied van klimaatadaptatie uit en communiceren actief over bijvoorbeeld subsidiemogelijkheden. We stellen informatie beschikbaar op de website van de provincie Utrecht en vanaf 2026 op een nieuw platform. Onze communicatie is zo veel mogelijk integraal. Dit betekent dat we in onze berichtgeving waar mogelijk de relatie leggen met andere thema's binnen de provincie. We zoeken daarin altijd afstemming met de relevante programma's.

Kennis over gedrag en beweegredenen

Voor effectieve communicatie is ook kennis over gedrag een belangrijke factor. Klimaatadaptatie gaat immers grotendeels over gedragsverandering: hoe passen we ons aan aan het veranderende klimaat? Daarvoor is inzicht nodig in de factoren die het menselijk gedrag verklaren en in de mogelijkheden die er zijn om dat gedrag te sturen. Daarom besteden we veel aandacht aan het toepassen en opdoen van deze gedragskennis.

Het is daarnaast belangrijk om onszelf te verplaatsen in de belevingswereld van mensen die iets moeten of kunnen met klimaatadaptatie. We moeten rekening



houden met verschillende beweegredenen en belangen. Daarom halen we doorlopend ervaringen, ideeën en behoeften op bij inwoners en organisaties. Door met hen in gesprek te gaan, maar ook door verschillende plekken te bezoeken. Dit vraagt tijd en aandacht, maar levert uiteindelijk meer op dan wanneer plannen uitsluitend achter een bureau of in een vergaderzaal worden bedacht.

Ondersteuning van gemeenten

Als provincie bereiken wij inwoners vaak indirect, omdat veel concrete en merkbare maatregelen in de fysieke leefomgeving door gemeenten worden uitgevoerd. Vanuit onze faciliterende rol helpen wij die gemeenten bij het vergroten van de bewustwording over klimaatadaptatie. Dit doen we door voorbeelden te (laten) delen van wat er wel en niet werkt. Zo hoeft niet iedere gemeente zelf het wiel uit te vinden.

3.3 Regionale en bovenregionale samenwerking

In dit uitvoeringsprogramma is samenwerking een cruciale factor. Die samenwerking is zowel regionaal als bovenregionaal.

DPRA-werkregio's

Bij het realiseren van klimaatadaptatie binnen de provincie spelen de DPRA-werkregio's een belangrijke rol. Dit zijn regionale samenwerkingsverbanden die vanuit het Deltaprogramma Ruimtelijke Adaptatie zijn opgezet. In deze werkregio's werken gemeenten, waterschappen, de provincie, de Veiligheidsregio en de GGD samen om de uitdagingen van klimaatverandering aan te pakken. De provincie versterkt dit proces financieel door middelen van het Rijk aan te vullen.

De realisatie- en netwerkkracht van de werkregio's is voor ons van groot belang. Daarom spelen we hier een actieve rol in, door mee te denken en bij te dragen aan de gezamenlijke opgave. Deze samenwerking waarborgt dat de uitvoering, kennisdeling en coördinatie van en over klimaatadaptatie op lokaal niveau effectief plaatsvindt. De provincie zal ook de komende jaren een actieve partner blijven.

De werkregio's zijn:

- Netwerk Water en Klimaat
- Platform Water Vallei en Eem (onderdeel van het samenwerkingsverband Vallei & Veluwe Klimaatbestendig)
- Samenwerkingsverband Amstel, Gooi en Vechtstreek (AGV)
- Klimaatadaptatie Alblasserwaard-Vijfheerenlanden (A5H)



Figuur 4: DPRA-werkregio's in de provincie Utrecht

Taskforce klimaatadaptatie

Naast de werkregio's wordt, wanneer gewenst, ook de zogenaamde Taskforce klimaatadaptatie bij elkaar geroepen. Deze Taskforce is aan het begin van de vorige programmaperiode opgezet door het programmateam

klimaatadaptatie om kennis uit te wisselen tussen alle grote organisaties in de Utrechtse regio die met klimaatadaptatie bezig zijn. Naast de werkregio's, gemeenten en waterschappen zijn ook maatschappelijke organisaties, kennisinstellingen en bracheorganisaties

aangesloten. Bovendien zijn vertegenwoordigers van de meest relevante provinciale programma's aangehaakt. Om kennis uit te wisselen, het draagvlak te versterken en input op te halen voor eventuele aanpassingen en bijstellingen van het programma, zal jaarlijks op initiatief van de provincie een sessie voor belanghebbenden worden georganiseerd over de voortgang van het programma. Dat kan onder de paraplu van de Taskforce.

Bovenregionale samenwerking

De provincie is verder actief in de werkgroep Klimaatadaptatie van het Interprovinciaal Overleg (IPO), waarvoor de provincie een van de vier voorzitters levert. Ook wordt de bovenregionale samenwerking met de provincies Noord-Holland, Zuid-Holland, Gelderland en Noord-Brabant verder geïntensiveerd. Daarnaast neemt de Utrechtse gedeputeerde die voor klimaatadaptatie verantwoordelijk is, deel aan de stuurgroep van het Deltaprogramma Ruimtelijke Adaptatie. Dit versterkt de positie van de provincie Utrecht op het klimaatadaptatiedossier, waarin de provincies een steeds belangrijker rol krijgen.

Samenwerking met de Veiligheidsregio

Tot slot vindt de provincie het belangrijk om de samenwerking met de Veiligheidsregio te intensiveren. Dit is nodig omdat de kans op extreem weer steeds groter wordt, en daarmee de kans op maatschappelijke ontwrichting. Om daaraan het hoofd te kunnen bieden, is een goede samenwerking met de Veiligheidsregio essentieel.

3.4 Verantwoording en monitoring

Met de inwerkingtreding van de Omgevingswet is de verantwoordelijkheidsverdeling tussen Gedeputeerde Staten en Provinciale Staten voor programma's en projectbesluiten veranderd. De vaststelling en

uitvoering van dit uitvoeringsprogramma vallen nu onder de verantwoordelijkheid van Gedeputeerde Staten. Om Provinciale Staten op een goede manier bij de programma's te betrekken, is in 2022 een nieuwe werkwijze voor programma's en projectbesluiten vastgesteld. Als provinciale organisatie werken we via deze werkwijze.

Monitoring

Voor een flexibel en adaptief (omgevings)beleid is het nodig om de beleidscyclus te sluiten door de effecten van het beleid te monitoren. Dit kan aanleiding geven om het beleid aan te passen of nieuw beleid te ontwikkelen. Hoe groter onze inzet van mensen en middelen is, hoe groter het belang is om de effectiviteit van onze beleidsinspanning te monitoren en zicht te krijgen op de resultaten.

In dit uitvoeringsprogramma werken we daarom met een [monitoringsdashboard](#)¹. Hierop houden we bij hoever we zijn gevorderd met het integreren van het klimaatadaptatiebeleid in alle beleidstrajecten en provinciale programma's die vallen onder de Omgevingswet. Het dashboard is een 'levend' ondersteunend instrument dat in de komende jaren verder wordt doorontwikkeld. In hoeverre deze monitor ook ingezet kan gaan worden om de voortgang van lopende acties te monitoren, zal nader worden onderzocht.

Langs de lijnen van het advies van de commissie Janssen² zal elke twee jaar een beleidsreview plaatsvinden. Die is sowieso nodig omdat het nationale beleid op het gebied van klimaatadaptatie niet stilstaat en het

uitvoeringsprogramma daarmee zelf ook een adaptief karakter heeft. Halverwege de programmaperiode zal daarom een eerste review plaatsvinden en aan het einde een tweede. De resultaten van deze beleidsreviews worden gedeeld in de betreffende inhoudelijke commissie van de Provinciale Staten. De tweede en laatste beleidsreview zal richting geven aan mogelijke vervolgstappen.

Normen en indicatoren

Het Uitvoeringsprogramma Klimaatadaptatie kent nog geen omgevingswaarden. Het is belangrijk om gaandeweg de uitvoering van het programma heldere normen, standaarden en indicatoren te realiseren. Die zijn nu volop in ontwikkeling, met name op nationaal niveau. Wij zijn daar als provincie actief bij betrokken. Het resultaat daarvan zal op termijn vertaald kunnen worden naar normen. Deze kunnen vervolgens een plaats krijgen in onze Omgevingsvisie en -verordening. Daarmee kunnen ook een of meer prestatie-indicatoren worden gerealiseerd. Mogelijk kunnen daarnaast enkele omgevingswaarden worden geformuleerd, bijvoorbeeld voor hitte in woningen voor kwetsbare mensen of voor het hitte-eiland-effect.

Onderzocht zal worden of de ontwikkelde indicatoren ook onderdeel kunnen worden van het monitoringsdashboard klimaatadaptatie. Daarbij zullen we gebruikmaken van de ervaringen die binnen de provincie worden opgedaan met de [Monitor Omgevingsbeleid](#), waarvan een eerste versie in maart 2024 is opgeleverd.

¹ Provincie Utrecht. Monitoringsdashboard Klimaatadaptatie.

Zie <https://monitorklimaatadaptatie.provincie-utrecht.nl/>

² De Commissie Janssen doet voorstellen voor het verbeteren en vereenvoudigen van de Planning&Control cyclus en de informatiestromen tussen Gedeputeerde Staten en Provinciale Staten. Zie <https://www.stateninformatie.provincie-utrecht.nl/Vergaderingen/Provinciale-Staten/2024/19-juni/09:30/Initiatiefvoorstel-Commissie-Janssen>

B

Bijlagen



Bijlage 1

Water en bodem sturend en de klimaatadaptatiepiramide

Water en bodem sturend

Een belangrijk principe voor de klimaatadaptatieve maatregelen van de provincie, is het principe 'water en bodem sturend'. Dit komt voort uit de [Kamerbrief Water en Bodem Sturend](#) (WBS) uit 2022. Hierin benoemt het Rijk een aantal uitgangspunten en structurerende keuzes voor de omgang met het water- en bodemsysteem en de ruimtelijke ontwikkeling.

'Water en bodem sturend' houdt in dat we de veerkracht van het natuurlijke bodem- en watersysteem meer leidend laten zijn bij beslissingen over ruimtelijke ordening. Dat is nodig om de klimaatbestendigheid en waterrobuustheid van ons land te vergroten. Concreet gaat het daarbij onder andere om:

- meer ruimte om water vast te houden en te bergen;
- voldoende en schoon water;
- zorgvuldig gebruik van (drink)water;
- een gezondere bodem;
- duurzaam gebruik van de ondergrond.

Het Rijk vraagt aan de andere overheden om dit principe gezamenlijk verder uit te werken en waar nodig in beleid en regels te verankeren. Als provincie pakken we dit op via de wijziging van de provinciale Omgevingsvisie en Omgevingsverordening, het opstellen van het Utrechts Programma Landelijk Gebied (UPLG) en de uitvoering van het Bodem- en waterprogramma en diverse andere uitvoeringsprogramma's. Ook via dit Uitvoeringsprogramma Klimaatadaptatie 2025-2028 willen we een bijdrage leveren aan de verdere uitwerking van 'water en bodem sturend'.



Klimaatadaptatiepiramide

Bij de formulering en prioritering van klimaatadaptatieve maatregelen passen we, waar mogelijk, het gedachtegoed toe van de Klimaatadaptatiepiramide van CAS (Climate Adaptation Services). Dit is een instrument om doelen en acties die bijdragen aan klimaatadaptatie onder te verdelen in drie lagen.

Onderste laag

De onderste laag is de basis. Het gaat hier om doelen en acties die zich richten op het benutten van het natuurlijke systeem en de sponswerking van een gebied. Dat betekent dat water en bodem sturend zijn. Hoe meer je werkt aan de onderste laag, hoe steviger de basis wordt van het klimaatbestendige systeem. Maatregelen in deze laag komen vooral terug in het landelijk gebied. Hier werkt het Uitvoeringsprogramma Klimaatadaptatie nauw samen met het Bodem- en waterprogramma.

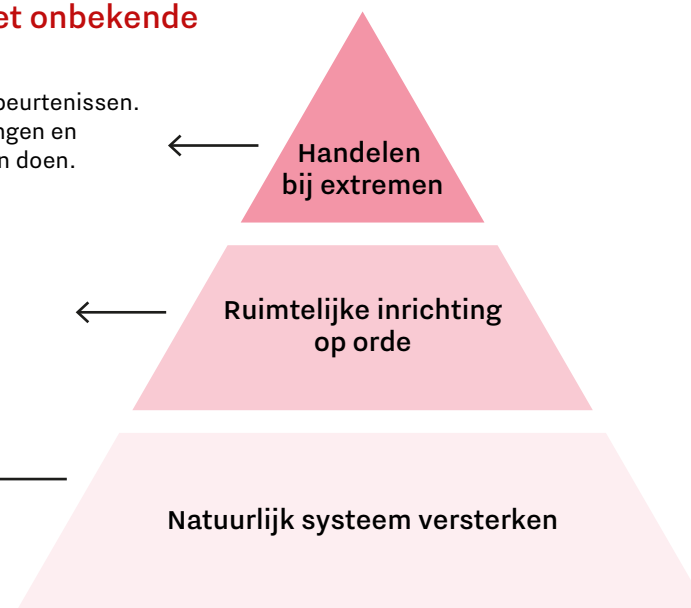


We zijn voorbereid op het onbekende

We zijn voorbereid op extreme gebeurtenissen. Onze inwoners, bedrijven, instellingen en hulpdiensten weten wat ze moeten doen.

Technische maatregelen bieden bescherming tegen extremen waar het natuurlijk systeem ontoereikend is.

We verstevigen het natuurlijk systeem als fundament en maken water en bodem sturend.



Figuur 5: Klimaatadaptatiepiramide, Stichting CAS

Middelste laag

Het natuurlijke systeem kan ons niet tegen alle klimaat-extremen beschermen. Daarom moeten we ook technische maatregelen nemen. Dat is in de piramide de middelste laag. Hier richt het Uitvoeringsprogramma Klimaatadaptatie zich onder andere op innovatie.

Bovenste laag

Daarnaast is het nodig om beter voorbereid te zijn op extreme gebeurtenissen door klimaatverandering. Denk aan een extreme hittegolf, een ongecontroleerde natuurbrand of een overstroming. Onze inwoners, bedrijven, instellingen en hulpdiensten moeten weten hoe zij bij dit soort situaties moeten handelen. Dat is in

de piramide de bovenste laag. Ook moeten ze zich ervan bewust zijn dat we niet alle extreme gebeurtenissen kunnen oplossen en dat er risico's zijn die we moeten accepteren. Maar dit 'restrisico' is wel lager als de basis van het klimaatbestendige systeem stevig is.

Overigens is deze piramide in eerste instantie ontwikkeld vanuit de 'waterinvalshoek' en daarmee minder goed toepasbaar op de opvang van hittestress. Daarvoor geldt dat niet het natuurlijk systeem de basis is, maar gezondheid en sociaal-economische veerkracht. Het verdient aanbeveling om de piramide in die richting door te ontwikkelen.

Bijlage 2

Rol en werkwijze van het uitvoeringsprogramma, verhouding met andere opgaven

Rol van het uitvoeringsprogramma

Klimaatadaptatie is een concernbrede opgave. Klimaatverandering is namelijk in elk domein en bij elk beleidsthema van de provincie voelbaar. Risico's en effecten kunnen echter per sector verschillen. Niet iedereen is even ver. En dus verschilt ook de rol van dit Uitvoeringsprogramma Klimaatadaptatie per domein, beleidsthema en sector.

Dit uitvoeringsprogramma jaagt aan, stimuleert, faciliteert, ontwikkelt en ontsluit kennis, en bevordert de uitvoering van adaptatiemaatregelen. Daarmee bevordert dit programma een klimaatbestendige leefomgeving, een van de provinciale belangen uit de Omgevingsvisie. Dit belang hangt sterk samen met andere provinciale belangen, zoals een robuust en duurzaam bodem- en watersysteem, een duurzame drinkwatervoorziening, een duurzame, gezonde en veilige bereikbaarheid en een toekomstbestendige landbouw en natuur. Daarbij is het van belang dat we als provincie zelf het goede voorbeeld geven bij het klimaatbestendig maken van onze eigen assets, zoals de provinciale infrastructuur, eigen gebouwen en gronden.

Daarnaast is klimaatbestendigheid een van de thema-overstijgende onderwerpen uit de Omgevingsvisie, die terugkomen in elk programma. Hetzelfde geldt voor thema's als innovatie, gezondheid, veiligheid, natuurinclusief ontwikkelen en circulariteit. Al deze thema's leveren een bijdrage aan de leefbaarheid van de provincie en kunnen elkaar versterken óf tegenwerken. Ze kunnen alleen in onderlinge samenhang worden gerealiseerd. Al bij de uitvoering van het Programma

Klimaatadaptatie 2020-2023 hebben we deze thema's goed meegenomen. We blijven dat doen in dit uitvoeringsprogramma.

Werkwijze

Klimaatadaptatie moet landen in alle relevante beleidsprogramma's van de provincie. Tegelijk zijn we ook sterk afhankelijk van de inzet van onze externe partners in het fysieke domein om tot succesvol beleid te komen. Daarbij is sprake van een cyclisch proces dat ieder beleidsprogramma en elke externe partner moet doorlopen. Dit proces bestaat uit de volgende stappen:

1. Weten: onderzoeken welke risico's klimaatverandering heeft voor de betreffende sector.
2. Willen: in gesprek gaan over wat deze risico's betekenen en welke strategie hier het best bij past.
3. Kunnen: de voorwaarden creëren die ervoor moeten zorgen dat tot actie wordt overgegaan en gedrag verandert. Daarbij gaat het bijvoorbeeld om kennis, middelen, commitment, etc.
4. Werken: overgaan tot uitvoering en opstellen van normen en standaarden waaraan voldaan moet worden.



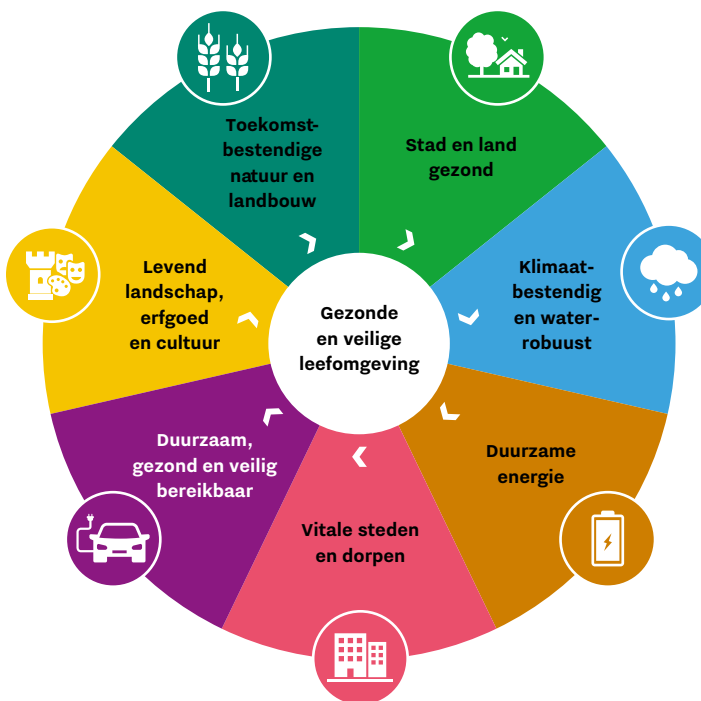
Figuur 6: Processtappen in de voortgang van het uitvoeringsprogramma

Verbinding met andere provinciale belangen

Zoals eerder gezegd staat dit Uitvoeringsprogramma Klimaatadaptatie niet op zichzelf. Het is sterk verbonden met andere provinciale belangen en programma's, die vallen onder de Omgevingswet. De [Omgevingsvisie](#) van de provincie Utrecht speelt daarbij een belangrijke rol. Die Omgevingsvisie kent zeven beleidsthema's. Eén daarvan is 'klimaatbestendig en waterrobuust'. Dit uitvoeringsprogramma richt zich op die klimaatbestendigheid.

Het onderdeel waterrobuust (waterveilig) is als provinciaal belang primair onderdeel van de uitvoering van het [Bodem- en waterprogramma provincie Utrecht 2022-2027](#). Dat programma maakt onder meer inzichtelijk wat de risico's zijn op overstromingen en wat de gevolgen daarvan zijn. Ook stimuleert het programma gemeenten om de aanpak van deze gevolgen op te nemen in hun beleid. Daarnaast wordt met de DPRA-werkregio's en de Veiligheidsregio Utrecht, als onderdeel van de aanpak 'meerlaagsveiligheid', samengewerkt aan maatregelen om de gevolgen van overstromingen te beperken. Bovendien wordt in het programma Mooie en Veilige Dijken gewerkt aan aantrekkelijke, toekomstbestendige en veilige dijken.

De Omgevingsvisie kent ook een aantal themaoverstijgende onderwerpen. Deze hebben een expliciete plek gekregen in dit uitvoeringsprogramma. Zo is 'innovatie' opgenomen in het processpeerpunt 'realisatiekracht van de samenwerkingspartners'. En 'natuurinclusief ontwikkelen' is onderdeel van het versterken van het natuurlijke systeem. Daarnaast gaat klimaatadaptatie altijd gepaard met expliciete aandacht voor andere grote transities, zoals klimaatmitigatie, circulariteit en biodiversiteit.



Figuur 7: De zeven beleidsthema's van de Omgevingsvisie

Voorbeelden

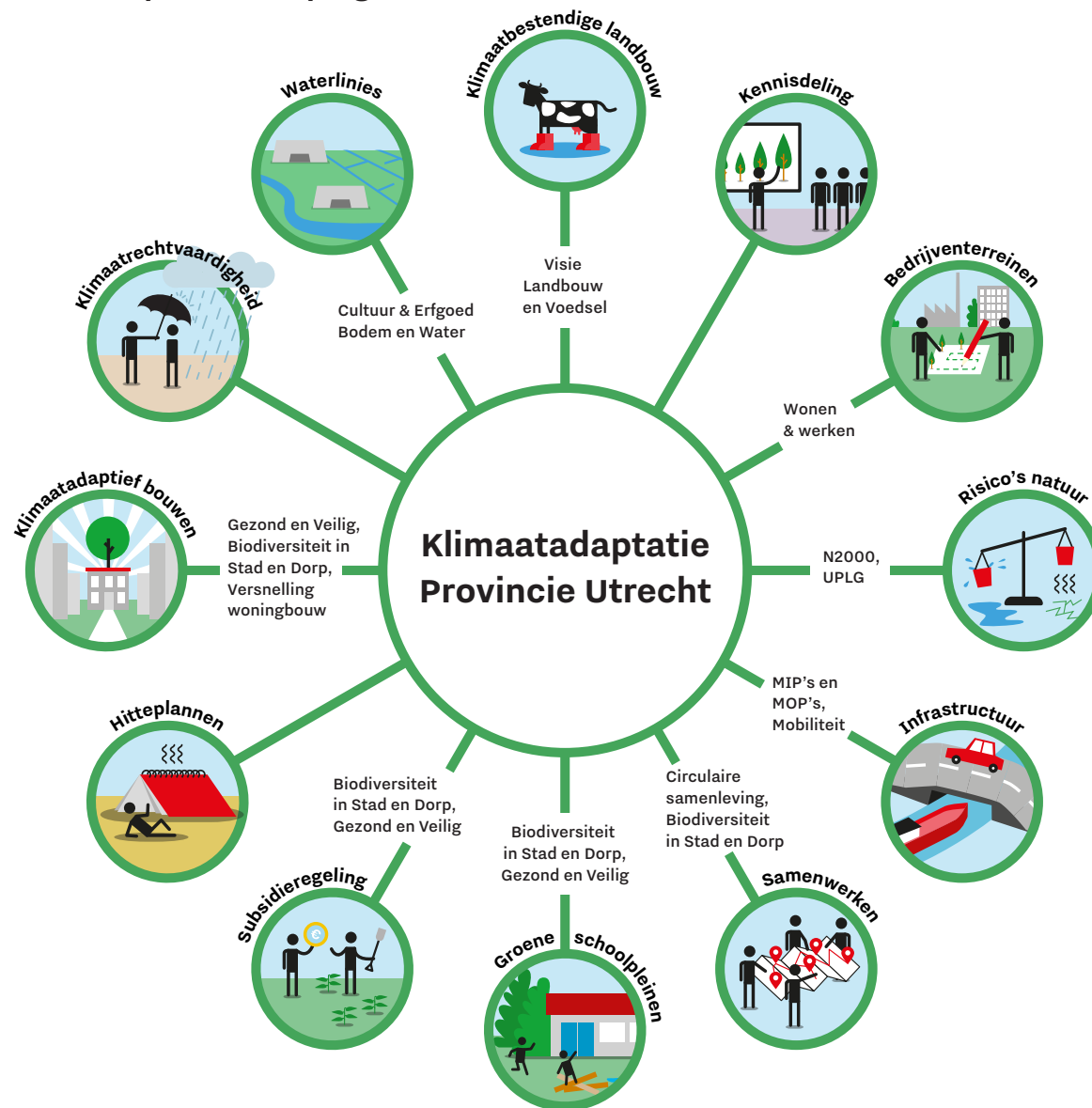
Dit uitvoeringsprogramma faciliteert en stimuleert vele andere belangen en programma's van onze provincie, terug te vinden in de beleidsthema's. Enkele voorbeelden daarvan zijn:

- Een **robust en duurzaam bodem- en watersysteem** en het afremmen van bodemdaling met aandacht voor klimaatbestendigheid. Het Bodem- en waterprogramma is hierbij leidend, versterkt door het principe van 'water en bodem sturend'. Hierbij wordt samen opgetrokken met onder andere de Blauwe Agenda Utrechtse Heuvelrug, het Uitvoeringsprogramma Regionale Veenweide Strategie en het Uitvoeringsprogramma Drinkwater.
- Een **duurzame, gezonde en veilige bereikbaarheid** met aandacht voor klimaatbestendigheid. Het Mobiliteitsprogramma voerde samen met het Programma Klimaatadaptatie de stresstest klimaatadaptatie infrastructuur uit. Het verkleinen van de geïdentificeerde risico's is opgenomen in de Meerjaren Investerings- en Onderhoudsplannen Mobiliteit (MIP's en MOP's). Deze plannen zijn nu in uitvoering.
- Het **beschermen en benutten van ons erfgoed, zoals de Hollandse Waterlinies**. Het uitvoeringsprogramma draagt hieraan bij door, samen met het Programma Cultuur en Erfgoed en de waterschappen, waterberging in de Hollandse Waterlinies te realiseren en kansen uit te werken voor de aanpak van hittestress.
- Een **toekomstbestendige landbouw en natuur**. Het uitvoeringsprogramma ondersteunt dit met kennisontwikkeling en kennisdeling (waaronder het uitvoeren en actualiseren van stresstesten en risicoanalyses). Ook werkt het uitvoeringsprogramma

in het kader van het strategische bosbeleid samen aan de Aanpak natuurbrandbeheersing Utrechtse Heuvelrug.

- **Binnenstedelijke ontwikkeling en vitale steden en dorpen.** Het uitvoeringsprogramma bevordert in dit kader klimaatadaptief bouwen en klimaatbestendige, biodiverse en gezonde wijken en speeltuinen. Daarbij trekt het programma samen op met de Aanpak Biodiversiteit in Stad en Dorp/Agenda Natuurinclusief 2.0, het Programma Gezond en Veilig en het Programma Versnelling Woningbouw.
- **Duurzame energie.** Het uitvoeringsprogramma stimuleert dit door huidige en toekomstige hittestress te agenderen, door in te zetten op CO₂-reducerende, natuurinclusieve maatregelen, en door niet-duurzame manieren van koelen te ontmoedigen.
- Een **gezonde leefomgeving.** Het uitvoeringsprogramma draagt hieraan bij door natuurinclusieve maatregelen voor klimaatadaptatie te stimuleren en door samen met het Bodem- en waterprogramma te werken aan een waterveilige inrichting van de leefomgeving.
- Een **inclusievere samenleving.** Het uitvoeringsprogramma bevordert dit door in te zetten op participatie, gerichte aandacht voor klimaatrechtvaardigheid en door natuurinclusieve maatregelen te stimuleren, die ruimte bieden voor ontmoetingen buiten de voordeur.

Samenhang Uitvoeringsprogramma Klimaatadaptatie en andere provinciale programma's



Figuur 8: Samenhang tussen het Uitvoeringsprogramma Klimaatadaptatie en andere provinciale programma's, ter illustratie

Bijlage 3

Leidende principes in dit uitvoeringsprogramma

Dit uitvoeringsprogramma gaat uit van drie leidende principes: klimaatadaptatie moet slimmer, intensiever en inclusiever. Hieronder leest u wat we daaronder verstaan.

Slimmer

De uitvoering van het klimaatadaptatiebeleid wordt slimmer door integraal te werken, de veerkracht van het bodem- en watersysteem als basis te nemen, door adaptief te sturen en door te innoveren. Daarnaast ontwikkelen en delen we actief kennis over klimaatadaptatie.

Integraal

Klimaatverandering raakt het werk van veel beleidsdomeinen en programma's in de provincie. Onze ambitie is dat het aandeel van de beleids- en programmateams gaandeweg groter wordt, totdat klimaatadaptatie geheel geïntegreerd is binnen alle beleidsdomeinen en programma's. Andersom integreren we, waar dat kan, de leidende thema's van andere programma's in ons klimaatadaptatieprogramma om dit zo sterker te maken.

Adaptief

Dit uitvoeringsprogramma is geschreven vanuit beelden, kennis en verwachtingen die we nu hebben. Die kennis en inzichten zullen in de periode 2025-2028 veranderen. Zo gaat het Planbureau voor de Leefomgeving (PBL) de KNMI'23-scenario's nog vertalen in een bijstelling van de risico's. Ook verschijnt er in 2026 een nieuwe Nationale klimaatadaptatiestrategie (NAS) en wordt het Deltaprogramma Ruimtelijke Adaptatie (DPRA) herijkt. We vinden het belangrijk om flexibel te kunnen inspelen op veranderingen en nieuwe inzichten. Daarom richten wij de concrete acties in dit programma vooral op de periode 2025-2026. Eind 2026 vindt een beleidsreview plaats en wordt het programma waar nodig bijgesteld voor de periode 2027-2028.

Innovatief

Om de effecten van klimaatverandering tegen te gaan en te werken aan een klimaatadaptieve leefomgeving zijn andere oplossingen en manieren van werken nodig dan we tot nu toe gewend zijn. Er is geen 'one size fits all'-oplossing. Klimaatadaptatie vraagt dat wij onze krachten bundelen en samen onderzoeken wat de beste aanpak is. Daarbij gaat het onder meer om de vraag hoe we slim

en kosteneffectief technieken en instrumenten voor de noodzakelijke maatregelen kunnen realiseren. Ook willen we beter kijken naar de beweegredenen en motivatie van verschillende groepen mensen, als basis voor de gedragsverandering die met klimaatadaptatie gepaard gaat. Daarvoor willen we niet alleen kennisinstellingen en professionele partners inzetten, maar ook inwoners, scholieren en studenten. Door hen bij onderzoek en monitoring te betrekken, krijg je andere inzichten.

Actief kennis en ervaringen ontwikkelen en delen

Dit uitvoeringsprogramma ontwikkelt relevante kennis. Zo komt er bijvoorbeeld een regionale interpretatie van de KNMI'23-scenario's, die door het PBL wordt verwerkt in een bijgestelde risico-analyse. En ook binnen diverse andere programma's worden kennis en ervaring met klimaatadaptatie opgedaan. Wij zorgen ervoor dat deze kennis en werkende oplossingen breed worden gedeeld, zodat zij ook breed ingezet kunnen worden. In plaats van 'optellen' (losse projecten) gaan wij kennis en ervaring met elkaar 'vermenigvuldigen' (werkende inzichten en aanpakken ook elders toepassen).

Intensiever

De uitvoering van het klimaatadaptatiebeleid wordt intensiever door de grote opgaven te prioriteren en door van klimaatbestendige initiatieven toe te werken naar overgedragen verantwoordelijkheden.

Prioriteren

Er zijn enkele grote dossiers waar het veranderende klimaat een duidelijke stempel op drukt en waarvoor de provincie een duidelijke eigen verantwoordelijkheid heeft. Dit geldt met name voor de bouwopgave, de opgaven in het landelijk gebied en de investeringen in de provinciale infrastructuur. Dit zijn allemaal opgaven voor de lange termijn. Daarom is het extra belangrijk om klimaatadaptatie hier vanaf het begin goed in mee te nemen.

Van initiatief naar overdracht

Er worden en zijn al veel mooie initiatieven ontwikkeld om een klimaatbestendige provincie te bevorderen. In dit uitvoeringsprogramma willen we zorgen voor een sterkere overdracht en verankering van deze initiatieven in het beleid en de uitvoering van de provincie en van onze samenwerkingspartners. Doelstelling is dat klimaatadaptatie in 2028 is opgenomen in alle provinciale programma's en opgenomen onder de Omgevingswet.

Inclusiever

De uitvoering van het klimaatadaptatiebeleid wordt inclusiever door participatie centraal te stellen en klimaatrechtvaardigheid samen te realiseren.

Klimaatrechtvaardig

In het vorige uitvoeringsprogramma hebben we nog niet gekeken naar de vraag of ons programma leidt tot goede effecten voor iedereen. Tegelijkertijd weten we dat klimaatverandering inwoners van de provincie Utrecht op verschillende manieren raakt. Dat komt door [meerdere factoren](#)¹, waaronder verschil in leeftijd, inkomen, woonplek, fysieke en mentale gezondheid, etc. Hierdoor is niet alleen de impact van klimaatverandering voor iedereen anders, maar ook het handelingsperspectief. Deze verschillen worden onderstreept in de publicatie [De stand van Nederland in 2023](#) van het Sociaal Cultureel Planbureau (SCP).

Ook de verdeling van de kosten van klimaatadaptatiebeleid is nog nergens onderzocht. De Wetenschappelijke Raad voor het Regeringsbeleid (WRR) constateerde in een [rapport uit 2023](#)² dat dit verdelingsvraagstuk in

1 Het klimaatwiel van ICAR (2023). Zie <https://openresearch.amsterdam.nl/page/104540/het-klimaatwiel-van-icar-inclusive-climate-action-rotterdam-juni-2023>

2 Wetenschappelijke Raad voor het Regeringsbeleid. (2023). *Rechtvaardigheid in klimaatbeleid*. Zie https://www.wrr.nl/binaries/wrr/documenten/rapporten/2023/02/16/rechtvaardigheid-in-klimaatbeleid/Rechtvaardigheid+in+klimaatbeleid_DT.pdf



zijn algemeenheid vaak niet expliciet in beleid wordt meegenomen.

De provincie Utrecht wil deze ongelijkheid verminderen. Daarom introduceren we in dit Uitvoeringsprogramma Klimaatadaptatie de term 'klimaatrechtvaardig'. Dit houdt in dat we op een eerlijke manier willen omgaan met de effecten van klimaatverandering en de kosten en baten van klimaatadaptatie. Daarbij zetten we onder meer in op participatie. Zo onderzoeken we

samen met de Uitvoeringsagenda Participatie hoe wij jongeren en toekomstige generaties actief bij dit uitvoeringsprogramma kunnen betrekken. Dat doen we omdat klimaatverandering juist op deze jongeren grote impact zal hebben. Daarnaast geven we voorrang aan klimaatadaptatiemaatregelen op plekken waar deze het hardst nodig zijn, bijvoorbeeld in wijken met kwetsbare inwoners. En tot slot onderzoeken we of de kosten van klimaatadaptatiebeleid eerlijk worden verdeeld.

Samen realiseren

In lijn met de sturingsfilosofie van de Omgevingsvisie werken we actief samen met gemeenten, waterschappen, de DPRA-werkregio's en in de regio's van het Utrechts Programma Landelijk Gebied (UPLG). Met hen bundelen we onze krachten en verdelen we de activiteiten. Daarbij betrekken we ook maatschappelijke organisaties, kennisinstituten en bedrijven. Met al deze partijen samen nemen we de uitvoering ter hand. Het is en blijft juist daardoor een breed gedragen programma.

Ook delen we onze ervaringen met andere provincies en het Rijk. We zijn actief betrokken bij het opstellen van de volgende Nationale klimaatadaptatiestrategie (NAS), die volgens planning in de zomer van 2026 klaar is. Hierdoor kan de provincie het landelijke programma en het nationale beleid voeden met de wensen en ervaringen uit de regio. Andersom kunnen we het landelijke beleid meenemen in de bijstelling van dit uitvoeringsprogramma voor de periode 2027-2028. Verder wisselt de provincie kennis en ervaring uit met andere Europese lidstaten. We maken hierbij gebruik van EU-subsidies en hebben budgetten gereserveerd voor deze samenwerkingsverbanden.



Bijlage 4

Wie doet wat?

In de [Nationale klimaatadaptatiestrategie \(NAS\)](#) en het nationaal [Deltaprogramma](#) hebben de gezamenlijke overheden landelijke afspraken gemaakt over klimaatadaptatie (deltabeslissingen). Bij de uitvoering daarvan hebben alle overheden hun eigen rol en verantwoordelijkheden.

Rollen en verantwoordelijkheden van de verschillende overheden

- De **Europese Unie (EU)** heeft een nieuwe klimaatadaptatiestrategie ontwikkeld om maatschappelijk en economisch weerbaar te worden tegen de gevolgen van klimaatverandering. Ook geeft de EU subsidie aan klimaatadaptatieprojecten.
- Het **Rijk** is verantwoordelijk voor de uitvoering van het klimaatadaptatiebeleid als geheel. Ook is het Rijk, samen met de veiligheidsregio's, verantwoordelijk voor de nationale crisisbeheersing.
- De **gemeenten** zijn verantwoordelijk voor het lokale ruimtelijke beleid en het gezondheidsbeleid.
- De **veiligheidsregio's** adviseren over crisisbeheersing en coördineren de uitvoering daarvan.
- De **provincies** zijn verantwoordelijk voor het gemeente-overstijgende ruimtelijke beleid, met name op het domein van infrastructuur, landelijk gebied en bedrijventerreinen. Ook zijn de provincies verantwoordelijk voor het grondwaterbeheer en

hebben zij de regie bij het bestrijden van bovenregionale grootschalige wateroverlast.

- De **waterschappen** zijn verantwoordelijk voor het waterbeheer.

DPRA-werkregio's

De provincie is deelnemer van de vier Utrechtse werkregio's die in het kader van het Deltaprogramma Ruimtelijke Adaptatie (DPRA) zijn opgericht. De werkregio's werken samen aan periodieke **klimaatstresstesten**, die in beeld brengen hoe kwetsbaar een omgeving is voor wateroverlast, hitte, droogte en overstromingen. Ook voeren ze risico- en kansdialogen uit en stellen ze uitvoeringsprogramma's op.

Klimaatadaptatie onder de Omgevingswet

Klimaatadaptatie is ook een onderdeel van de Omgevingswet. Daarbij zijn de rollen als volgt verdeeld:

- De **provincie** neemt klimaatadaptatie mee in de gebiedsgerichte aanpakken.
- De **provincie en gemeenten** maken de omgevingsvisies en -verordeningen klimaatadaptief.
- De **gemeenten** nemen klimaatadaptatiebeleid op in hun omgevingsplannen.
- De **waterschappen** maken klimaatbestendige waterbeheerplannen.



Bijlage 5

Verklarende begrippenlijst

Code rood	Een alarm dat er extreem weer op komst is, met een grote impact op de samenleving. De weersituatie kan voor zoveel schade, letsel en overlast zorgen dat het de maatschappij kan ontwrichten.
CROW	Kenniscentrum voor infrastructuur, openbare ruimte en verkeer en vervoer. Onder andere verantwoordelijk voor richtlijnen die gemeenten toepassen bij het inrichten, onderhouden en beheren van openbare ruimte en infrastructuur.
DPRA	Deltaprogramma Ruimtelijke Adaptatie. Dit is een programma dat zich erop richt dat Nederland in 2050 waterrobuust en klimaatbestendig is ingericht. Binnen het DPRA zorgen gemeenten, waterschappen, provincies en het Rijk er samen met private partijen voor dat schade door hitte, wateroverlast, droogte en overstromingen zo beperkt mogelijk blijft.
Extreme weersomstandigheden	Situaties met extreem weer waarvan de kans klein is dat ze plaatsvinden, maar die grote gevolgen hebben voor onze veiligheid en gezondheid.
Gebouwde omgeving	Gebied dat zich kenmerkt door een intensief gebruik van de ruimte voor wonen, werken (kantoren en 'schone' bedrijvigheid) en voorzieningen (vooral winkels en horeca). Binnen het gebied is goed openbaar vervoer aanwezig. In de Omgevingsvisie wordt hiervoor de term 'stedelijk gebied' gebruikt. Zie daarvoor ook kaartbeeld 11 uit de Omgevingsvisie.
Infrastructuur	Verzamelnaam voor onder andere snelwegen, spoorwegen, kanalen, beken, dijken, tramwegen, fietspaden, bruggen en sluizen.
Kernrandzone	Gedeelte van het landschap en het landelijk gebied dat direct aansluit bij het stedelijk gebied (zie Omgevingsvisie, pagina 1-6).
Klimaatrechtvaardigheid	Het voorkomen dat ongelijkheid door klimaatverandering groeit, door te streven naar een eerlijke verdeling in de kosten en baten van klimaatadaptatiemaatregelen.
Klimaatstresstest	Test die in beeld brengt hoe kwetsbaar een gebied is voor wateroverlast, hitte, droogte en overstromingen. Alle overheden in Nederland voeren regelmatig klimaatstresstesten uit als onderdeel van het Deltaprogramma Ruimtelijke Adaptatie (DPRA), met als doel om in 2050 klimaatbestendig te zijn.
KNMI'23-klimaatscenario's	Vier scenario's, gemaakt door het KNMI in 2023, die een mogelijk toekomstig klimaat in Nederland rond 2050, 2100 en 2150 beschrijven. De scenario's zijn gebaseerd op de hoeveelheid uitstoot van broeikasgassen (en daarmee de wereldwijde opwarming) en de mate van neerslagverandering in Nederland.
Landelijk gebied	Gebied buiten de steden en dorpen, waar landbouw, natuur en recreatie een belangrijke rol spelen. Ook wel platteland genoemd.
Onvoorziene gebeurtenissen	Extreme en onvoorziene voorvallen van hitte, droogte of wateroverlast.
Risicoanalyse	Een of meer gesprekken, met belanghebbenden met eventueel als onderlegger een klimaatstresstest, waarin wordt besproken in hoeverre risico's herkend worden en wat mogelijke oplossingsrichtingen zijn.
Terreinbeherende organisaties	Organisaties die natuurterreinen bezitten of in beheer hebben, zoals Staatsbosbeheer, Natuurmonumenten en de Provinciale Landschappen.
Vergroenen	Het proces en/of de activiteiten om een gebied groener te maken door er gras, bomen en planten te planten.
Werklandschap van de Toekomst	Bedrijventerrein dat de transitie heeft doorgemaakt van een versteend terrein dat slecht bestand is tegen de effecten van klimaatverandering (zoals hittestress en wateroverlast) naar een klimaatbestendig, biodivers, gezond en duurzaam bedrijventerrein.
Zoönose	Infectieziekte die van dier op mens kan overgaan.

Colofon

Uitgave

provincie Utrecht

Auteurs

Programmateam Klimaatadaptatie,
ondersteund door ORG-ID

Eindredactie

Marlies Wopereis, Lopende Teksten

Vormgeving

Vorm de Stad

Illustratie pagina 13

Hjalmar Haagsman

Fotografie

Willem Mes, Thomas Klomp, Beeldbank provincie Utrecht

Datum

november 2024



